



PLANSTRATEGI 2020

GEPARK ODSHERRED KOMMUNE



HVAD ER EN PLANSTRATEGI?

Odsherred Kommunes kommuneplan blev vedtaget den 31. oktober 2017. Den fastlægger de overordnede mål for den fysiske udvikling i kommunen i årene 2017-2029. 12 år er en lang periode, og derfor kan forudsætningerne for planen ændre sig markant i årenes løb. Byrådet skal derfor i hver valgperiode se på, om planens mål og midler stadig holder, og herefter offentliggøre en revision af kommuneplanen. Sammen med revisionen skal der laves en strategi - kaldet en planstrategi - så kommunen sikrer, at tiltagene i revisionen bliver ført ud i livet. Det er en sådan planstrategi, du nu holder i hænderne.

Strategien skal indeholde:

- oplysninger om den fysiske planlægning, der er sket efter den seneste revision af kommuneplanen
- Byrådets vurdering af og strategi for udviklingen
- Byrådets beslutning om omfanget af en kommende revision.

Formålet med en planstrategi er kort sagt at sikre, at det lokale planlægningsarbejde sker efter bevidst valgte visioner og mål. Planstrategien er Odsherred Kommunes bud på en bred og langsigtet strategi for kommunens fysiske udvikling. Den er et fælles værktøj

og angiver retningen for det videre arbejde med kommuneplanen.

Dette er samtidig Odsherred kommunes strategi for kommunens bidrag til en bæredygtig udvikling i det 21. Århundrede (lokal agenda 21).

Da planstrategien handler om revisionen af kommuneplanen, skal strategien ikke forholde sig til alt. Kommunen kan vælge at fokusere på enkelte områder og udarbejde en delvis revision af kommuneplanen. Det er netop, hvad Byrådet har valgt at gøre i denne valgperiode.

Odsherred Kommune har i denne valgperiode opdelt planstrategiprocesen i to tematiske forløb, der nu er samlet i en tematisk planstrategi. De to forløb udspringer af de overordnede mål for kommunens udvikling, som fremgår af Kommuneplanen 2017-2029 og af Planstrategi 2019 for Odsherred Kommune.



Procesdiagram. Strategi som afsæt for revision af Kommuneplan 2017.

INDHOLD

Hvad er en planstrategi?

Borgmesterens forord

DEL 1

Odsherred, det attraktive sted

Det særegne og unikke skal trække udviklingen i Odsherred

Bæredygtighed og grøn omstilling

Mobilitet, infrastruktur og tilgængelighed

DEL 2

Odsherred, det attraktive sted at bo

Byer og landsbyer

Boligudvikling

Sammen om sundhed - Odsherred i bevægelse

Det særlige ved at bo i Odsherred

2	Odsherred, det attraktive sted	21
4	at drive virksomhed og arbejde	
	Erhvervsudlæg - produktionsvirksomheder og håndværk	23
	Aflastningsområder	24
	Oplevelsesøkonomi - steder til events	26
	Oplevelsesøkonomi - steder til kommercielle oplevelser	27
	Oplevelsesøkonomi - steder til overnatning	32
	Det særlige ved at drive virksomhed og arbejde i Odsherred	35
6	Odsherred, det attraktive sted at leve og besøge	36
8	Byliv og lokalsamfund - byidentitet	36
10	Byliv og lokalsamfund - bymidter, med liv og (kvalitets)oplevelser	38
11	Planlægning siden sidst	46
14	Lokalplaner siden vedtagelsen af kommuneplan 2017-2029	46
16	Kommuneplantillæg siden vedtagelse kommuneplan 2017-2029	46
17	Planstrategier siden vedtagelse kommuneplan 2017-2029	46
19		
20		



BORGMESTERENS FORORD

Danmark er midt i den globale COVID-19-pandemi. Pandemien er på mange måder en samfundsmæssig udfordring, hvilket vi også mærker lokalt her i Odsherred. Tiderne opleves som usikre. Men kriser kan også rumme muligheder. Mange mennesker og virksomheder reflekterer netop nu over, hvordan de skal indrette deres fremtid. Om de har valgt rigtigt - og om det er tid til at tænke nyt. Dét skaber muligheder for os i Odsherred, og der er grund til optimisme. Det blev tydeligt, at mange arbejdsopgaver sagtens kan løses alle steder fra. Geografisk nærhed til en kontorplads mistede betydning. Områder i landet, der tidligere blev betragtet som 'for langt væk', kan på det nye arbejdsmarked derfor nu konkurrere med Hovedstadsområdet. Det gælder ikke mindst, hvis vi kan tilbyde en samlet pakke i form af attraktive boligpriser, en overdådig natur, et righoldigt kulturliv og stærke lokale fællesskaber. Og det er lige det, vi kan tilbyde her i Odsherred.

De lukkede grænser i sommeren 2020 til udlandet betød, at mange gæster for første gang oplevede, hvad vi i Odsherred kan tilbyde af natur, attraktioner og kultur. De mange nye sommerhusejere skal blive til aktive brugere af lokalmiljøet. Vi har her en enestående mulighed for at sætte streg under vores rolle som et turismemæssigt kraftcenter. Det kræver, at vi tænker klogt og skaber de rigtige rammer for udviklingen.

For at udnytte mulighederne, satser vi på tre drivere for kommunens udvikling:

1. De stærke virksomheder i Odsherred

Odsherred skal også fremadrettet være en stærk erhvervskommune. Et stærkt erhvervsliv er forudsætningen for meget andet af det, vi gerne vil - særligt med hensyn til velfærd.

2. Geopark Odsherred

Odsherred er kendt som UNESCO Global Geopark, som er blevet en stor del af Odsherreds identitet. Det er en identitet, vi både skal værne om og udvikle, når det handler om natur, landskab, fødevarer, kunst, kultur og kulturhistorie. Og vi er ikke bange for at fortælle om den. Odsherred er Solvognens land, solens land

3. Odsherred som Sjællands kraftcenter for fritid, besøg og oplevelser

Vi har som Danmarks ubetinget største sommerhuskommune allerede en stærk position indenfor turisme og oplevelsesøkonomi. Men vi skal blive endnu stærkere og udvikle vores produkt, så vi kan tilbyde en endnu brede palette og tiltrække flere former for besøgende. Vi har attraktionerne, stederne, evnerne og lokalmiljøerne til det.

I Odsherred har vi stærke lokale virksomheder og både ambitioner om at fastholde og udvikle dem. Vi vil tiltrække flere vækstvirksomheder, især indenfor bæredygtighed og grøn teknologi, der kan skabe varige arbejdspladser i kommunen. Vi vil faktisk være et laboratorium for grønne virksomheder.

Der er virkelig kommet gang i boligbyggeriet og vi tager ansvar for at udviklingen sker, så alle kan finde en god bolig. Derfor sikrer vi gennem planlægning blandede ejerformer, boligstørrelser og priser, og samtidig bruger mulighederne for at stille kommunegaranti. Vi kalder det Odsherred-modellen for boliger.

Danmark har sat et ambitiøst mål med den danske klimalov, hvor vi skal reducere drivhusgasserne med 70% i 2030 og være klimaneutrale 2050. Det skal vi i Odsherred understøtte.

Derfor har vi i den aktuelle byrådsperiode nedsat et særligt udvalg, der skal se på, hvordan Odsherred kan understøtte den grønne omstilling. Vi ser meget positivt på virksomheder som går forrest og skaber et grundlag for den nødvendige grønne omstilling. Vi vil være stedet for grønne frontløbere, som bidrager til at løse vores samfundsudfordringer indenfor bæredygtighed.

Odsherred kommune skal støtte op om de rigtige initiativer, dem som kan drive udviklingen, men vi kan ikke skabe et attraktivt Odsherred ved udelukkende at fokusere på der, hvor der er en rød snor, der skal klippes over. Det er vigtigt for os at have fokus på den daglige drift, der skaber gode forhold i

hverdagen, og som sikrer trygge og velholdte omgivelser. Kun når det er på plads kan Odsherred blive et attraktivt sted at bo, arbejde og leve.

Thomas Adelskov
Borgmester

“ Planstrategien bliver sendt i 8 ugers offentlig høring, hvor Byrådet håber på mange høringssvar og en spændende og inspirerende dialog og debat om det, der kan bidrage til den fortsatte udvikling af det Odsherred, som vi er sammen om.

Send jeres bemærkninger, idéer eller forslag til plan@odsherred.dk

ODSHERRED, DET ATTRAKTIVE STED

Byrådet ønsker, at Odsherred er det særligt attraktive sted at leve, bo og arbejde.

Et områdes attraktivitet er i høj grad knyttet til stedets kvaliteter - kvaliteter som Odsherred Kommune heldigvis selv kan påvirke.

Der er mange forhold, som kan gøre et sted attraktivt for borgere og virksomheder. Kommunale services spiller en stor rolle, fx at et område kan tilbyde et godt, trygt og udviklende børne- og ungeliv med gode dagtilbud, velfungerende skoler, gode fritidstilbud og støtte til dem, der har brug for det.

Det handler også om udsigten til en tryk alderdom, hvor man kan være sikker på en omsorgsfuld og nærværende pleje.

Det handler også om et aktivt forenings- og fritidsliv, sociale fællesskaber, et rigt kulturliv, en livlig gågade med gode udvalgsbutikker og caféer og restauranter, et godt omdømme, gode og alsidige boliger, en åben og gæstfri kultur, optimisme, uddannelsesmuligheder, gode jobs og karrieremuligheder m.v.

Mobilitet og muligheden for at kunne leve det liv, man ønsker, er også vigtigt.

En kommune - dvs. borgerne, foreningerne og virksomhederne i kommunen, og kommunen som fællesskab med Byrådet i spidsen for en velfungerende administration - kan påvirke et områdes attraktivitet.

I Odsherred har vi sammen med en række kommuner i Region Sjælland valgt at benytte attraktivitetsrekanten "bo, leve, job" som model at arbejde efter, når vi arbejder med bosætning, kultur- og fritidslivet, samt erhvervsudvikling. Vi har derfor valgt også at benytte den model i planstrategien.

- Odsherred - det attraktive sted at bo
- Odsherred - det attraktive sted at arbejde og drive virksomhed
- Odsherred - det attraktive sted at leve og besøge

BO - LEVE - JOB-MODELLEN

Attraktivitetstrekanten - udviklet af social-økonom fra Oslo Universitet Knut Vareide - definerer et steds attraktivitet efter tre faktorer: *bo*, *leve*, *job*. Alle er mulige at påvirke.

Bo er hvilke boliger der er til rådighed, prisniveauet, de nære fysiske omgivelser, skoler, institutioner mv..

Leve er den kommunale service, kulturlivet, fritidslivet, foreningerne, fællesskaberne og alt det 'ved siden af arbejdet'.



Job er mulighederne for at kunne have et spændende arbejdsliv.

Udgangspunktet i metoden er, at et område ikke alene er attraktivt, hvis *bo* er opfyldt. De andre to - *leve og job* - skal også være opfyldt. Samtidig er tanken, at en given indsats skal forsøge at ramme alle tre punkter i trekanten for at opnå mest attraktivitet.



Det særegne og unikke skal trække udviklingen i Odsherred

Odsherred har tre særlige og unikke karakteristika, som kan drive den erhvervsmæssige udvikling og bosætning i Odsherred. Netop disse karakteristika gør Odsherred attraktiv for bosætning, liv og besøg, erhverv og job. De tre karakteristika er:

DE STÆRKE VIRKSOMHEDER I ODSHERRED

GEPARK ODSHERRED - UNESCO-UDPEGET

ODSHERRED SOM SJÆLLANDS KRAFTCENTER FOR FRITID, BESØG OG OPLEVELSE

Odsherred er en god erhvervskommune, men vi vil være endnu stærkere. Mange stærke, dygtige og gode erhvervsvirksomheder og virksomhedsfællesskaber skaber arbejdspladser og velstand, og er en forudsætning for offentlig velfærd, kultur, fritidsfaciliteter, infrastruktur m.v.

Stærke erhvervsvirksomheder giver stolthed og identitet og er anerkendt af både den lokale befolkning og det omgivende samfund. De centrale brancher i Odsherred er: Landbrug og fødevarerproduktion, fødevarerforædling, specialiseret industri, håndværk, detailhandel samt oplevelses- og besøgsbranchen.

Disse virksomhedsbrancher i Odsherred skal trække udviklingen i omsætning og arbejdspladser:

- Fødevarer - lokalt produceret og lokalt forarbejdet
- Håndværk og byggeri
- Oplevelse og besøg - turismeaktører (overnatning, bespisning, oplevelser og events)
- Detailhandel (dagligvarer og udvalgsbutikker)
- Højt specialiseret industri
- Virksomheder med særligt fokus på bæredygtighed (på tværs af ovenstående brancher)



En Geopark er et areal med en geologisk arv af særlig betydning, der fremgår tydeligt i landskabet og som skaber fundament for landskabelige oplevelser og kulturelle attraktioner.

Geopark Odsherred blev optaget i European Geoparks Network i 2014. Dette netværk har til formål at beskytte, formidle og understøtte den geologiske arv, den geologiske mangfoldighed og en bæredygtig udvikling.

En interessant branche på vej er greentech-virksomheder, hvor særligt bæredygtighed er i fokus. Odsherred er parat til at tage imod eksperimenterende virksomheder, som adresserer samfundets bæredygtighedsudfordringer.

De nævnte virksomhedsbrancher er i særlig grad i stand til at trække udviklingen i Odsherred, herunder tiltrække nye borgere, nye virksomheder (fx liberale erhverv) og skabe nye jobs.

Odsherred er en geopark. Det giver os en samlende fortælling, der skaber retning, klar profil og fælles

identitet hos borgere og virksomheder i Odsherred. Geopark Odsherred tager udgangspunkt i de stedbundne ressourcer, som potentiale for bæredygtig udvikling og er samtidig baseret på lokal identitet og stolthed. Med Geoparkens tre ben: kulturhistorie, kunst og fødevarer, alle tre med udgangspunkt i Odsherreds særlige istidslandskaber og natur, kobler geoparken erhverv, oplevelsesturisme og natur.

Geopark Odsherreds rolle er - med udgangspunkt i bevarelse og formidling af det særlige landskab - at fremme en bæredygtig udvikling, hvor vækst, identitet og miljø og klima ses som indbyrdes forbundne.

Geopark Odsherred omfatter hele kommunens areal og er en UNESCO-ankendt udpegning. En geopark er et areal med en geologisk arv af særlig betydning, der fremgår tydeligt i landskabet, og som skaber fundament for landskabelige oplevelser og kulturelle attraktioner.

Geopark Odsherred blev optaget i det verdensomspændende geoparknetværk i 2014. Netværket har til formål at beskytte, formidle og understøtte den geologiske arv, den geologiske mangfoldighed og en bæredygtig udvikling.

I 1902 blev Trundholm Mose kendt som findested for Solvognen, et dansk nationalklenodie og et enestående bronzealderfund. Bronzealderikonet Solvognen regnes blandt et af de mest betydningsfulde bronzealderfund i Europa. Den smukke bronzefigur, der består af en sekshjulet vogn med hest og guldbelagt solskive er samtidig det mest unikke udtryk for Geopark Odsherreds rige kulturhistorie.

Solvognen er et dansk nationalklenodie - et enestående bronzealderfund i bronze og guld. Sol-

vognen er en hulstøbt hest, der trækker en solskive. Hesten og skiven står på resterne af seks hjul, og både hest og skive har øskener til fastgørelse af liner. Solskiven er belagt med guld med fine mønstre i cirkelformede motiver. Solvognen blev fundet den 7. september 1902 i Trundholm Mose, i forbindelse med den første pløjning af mosen.

Findestedet blev indviet som besøgssted i 2020 og forventes at blive en stor attraktion i Odsherred.

UDVIKLINGSPLANEN FOR TURISME I REGION SJÆLLAND

Ambitionen i planen er:

1. At Sjælland og øerne skal opleve en markant vækst i turismeomsætning, overnatninger, døgnforbrug og gæstetilfredshed
2. At Sjælland og øerne skal løfte sig til at være en markant national spiller drevet af stærke turismemæssige kraftcentre og unikke oplevelser med national og international appel og høj kvalitet
3. At turismen skal være drivkraft for bæredygtig vækst og grundlag for levende lokalområder og erhvervsudvikling
4. At hverdagsliv, fritidsliv og turisme skal gå hånd i hånd, og turismen skal være med til at opretholde levende lokalsamfund med detailhandel, kultur og oplevelser

Odsherred er et oplagt centrum for fritid, besøg og oplevelse. Som landets største sommerhuskommune og med over 100.000 gæster i sommersæsonen er det erhvervsmæssige potentiale stort.

I juni 2020 godkendte borgmestrene i Region Sjælland en turismeudviklingsplan for Region Sjælland. Her er Odsherred udpeget til regionalt kraftcenter. Planen skal medvirke til at give den sjællandske turisme et markant løft som væksterhverv.

Odsherred Kommune forpligter sig i udviklingsplanen til at gå foran i udmøntningen af principperne for bæredygtig turismeudvikling og til at prioritere udviklingen i kraftcenteret. Desuden skal Odsherred Kommune gå forrest og prioritere udviklingen af turisme i planlægningen og gennemførelse af investeringer, så kraftcenterpotentialet kan realiseres allerede på kort sigt.

Med udgangspunkt i udviklingsplanen vil Odsherred skabe en plan for udviklingen af Rørvig/Nykøbing, af Ordrup og af Odden Havneby og arbejde med at udvikle og løfte kvaliteten af bymiljøerne og havnene samt afdække mulighederne for ny overnatningskapacitet.

BYRÅDET VIL:

- Gøre de udvalgte virksomhedsbrancher til drivere for udviklingen i Odsherred. Det skal bl.a. ske ved at tiltrække mindre virksomheder, som kan samarbejde omkring arbejdskraft, synergi, symbiose.
- Være laboratorium for grønne virksomheder. Vi ser meget positivt på virksomheder som går forrest og skaber et grundlag for den nødvendige grønne omstilling. I Odsherred tør vi godt tage imod grønne frontløbere, som bidrager til at løse vores samfundsudfordringer inden for bæredygtighed.
- Arbejde videre med at gøre geoparken til den samlende fortælling og identitet både for borgere, besøgende og virksomheder
- Gøre Odsherred til regionalt og nationalt kraftcenter for fritid, besøg og oplevelser

Bæredygtighed og grøn omstilling

I Odsherred Kommune er der fokus på bæredygtighed og grøn omstilling. Det skal være nemt at leve bæredygtigt, grønt og klimavenligt i Odsherred. Derfor har vi nedsat et \$17. stk 4 udvalg for grøn omstilling og bæredygtighed, som skal arbejde med idéer og indsatser, der kan realisere vores fokus. Vi mener, at der er en direkte sammenhæng mellem bygningskultur og bæredygtighed.

Vi mener, at der er en direkte sammenhæng mellem bygningskultur og bæredygtighed. Odsherred Kommune ønsker derfor at fremme bæredygtigt byggeri i videst muligt omfang. Det skal ske via genanvendelse af byggemateriale og transformation af eksisterende bygninger frem for nedrivning og nybyggeri.

Vi er formentlig allerede den kommune med aller mest træhusbyggeri, som særlig benyttes til sommerhusbyggeri. Vi ved, at træ er et af de mest bæredygtige byggematerialer. Det skal vi understøtte. Men der kommer løbende nye bæredygtige materialer. Dem holder vi øje med.

Odsherreds natur er storslået. Kysterne, bakkerne og de mange naturområder giver herredet en særlig værdi. Vi er rige på enge, overdrev, heder, moser, søer og fredede fortidsminder. Men i lighed med resten af Danmark, så er der brug for at styrke den vilde natur og biodiversiteten. Derfor har vi nedsat en arbejdsgruppe, som skal arbejde for mere biodiversitet i Odsherred. Op mod 20% af Odsherreds areal er sommerhusområde, og der er et stort potentiale i endnu mere vild natur og flere levesteder for dyr og planter.

Kommunen er som ejer ansvarlig for en stor del af de grønne arealer: græsplæner, naturarealer, vejkanter m.v., som kan bruges til at fremme biodiversitet for insekter, planter og dyr.

Mange borgere, boligforeninger, grundejerforeninger og virksomheder har også store arealer, som kan bringes i spil med henblik på at skabe grundlag for mere diversitet.

BYRÅDET VIL:

- **Have fokus på at understøtte udviklingsprojekter med fokus på klima og grøn omstilling.** Vi vil skabe gode forhold for grønne frontløbere, som bidrager til at løse vores samfundsudfordringer.
- **Skabe gode forhold for bæredygtige trafikanter.** På prioriterede forbindelser vil vi fremme gang og cyklisme, ved at have fokus på tryghed og trafiksikkerhed. Samtidig skal der være fokus på effektive skift mellem kollektiv trafik, cykel og gang. Det skal være nemt at have elbil i Odsherred. Vi vil derfor arbejde for flere ladestander til elbiler i Odsherred. Bl.a. ved at screene kommunen for gode placeringer til nye ladestander.
- **Udarbejde en politik for fremme af bæredygtigt byggeri.** Vi vil støtte bykologiske projekter mest muligt og sikre, at kommunale bygninger i videst muligt omfang udvikles og renoveres efter bæredygtige principper. Vi vil søge bykologiske aspekter indarbejdet ved fremtidige projekter, uanset om bygherren er privat eller offentlig. Vi vil øge omfanget af bæredygtig varmeforsyning. Forud for nyudlæg vil vi arbejde for fortætning og omdannelse.
- **Udarbejde en naturpolitik,** som sikrer større biodiversitet og bæredygtig drift af naturarealer, herunder inddrager mange flere (borgere, boligforeninger, foreninger, virksomheder) i at udlægge arealer til fx Vild med Vilje-projekter.
- **Sikre byerne grønne og blå rekreative åndehuller og koble byernes grønne områder med landskabet,** for derved at gøre det oplevelsesrigt at bevæge sig i og gøre ophold i byen, hvad enten det sker som led i en indkøbstur, en sportsaktivitet, cykling til og fra arbejde, en gåtur eller uformel leg og idræt.
- **Arbejde for at fremtidens forsyning bygger på et fossilfrit energisystem.** Det vil vi gøre gennem lokale partnerskaber og strategisk energiplanlægning så der sker en samfundsmæssig energieffektiv udnyttelse af potentialet for energibesparelser og omstilling til mere vedvarende energi. Fx vil vi fremme solceller på landbrugsjord med lav dyrkningsværdi i områder uden særlige landskabelige værdier og ellers udnytte de muligheder der er for at integrere dem i byggeri og industrilandskaber, samt se positivt på etablering af nye vindmøller på den rigtige placering.

Mobilitet, infrastruktur og tilgængelighed

Mobilitet, infrastruktur og tilgængelighed er strukturelle forhold, som Odsherred Kommune ikke kan ændre på kort sigt. Der er tale om forhold, hvor beslutningen ligger i Regionsrådet eller i Folketinget.

Adgangen til det regionale arbejdsmarked spiller en afgørende rolle for bosætningen i Odsherred Kommune. Mange pendler ud af kommunen til nabokommuner, Region Sjælland, Hovedstadsområdet og Aarhus. Andre pendler ind til jobs i Odsherred, til virksomhederne i Odsherred og til Odsherred Kommune.

Det er derfor vigtigt fortsat at arbejde for at styrke og udvikle den lokale infrastruktur og trafikale mobilitet internt i kommunen og over kommunegrænsen. En god togforbindelse er central - også direkte forbindelse mellem Nykøbing Sj og København. En direkte togforbindelse til København er derfor også en væsentlig prioritet.

År	Bor og arbejder i Odsherred	Indpendlere	Udpendlere
Ultimo 2013	8737	2.833	5.074
Ultimo 2015	8407	2.628	5.637
Ultimo 2017	8270	2.985	6.002
Ultimo 2018	8342	2.967	6.193

Danmarks Statistik: *Beskæftigede efter branche, område, pendling og tid samt Beskæftigede efter arbejdsstedsområde, bopælskommune og tid*

Indpendling

Personer der har arbejdssted i Odsherred, men bor uden for kommunen.

Udpendling

Personer der har bopæl i Odsherred, men har arbejdssted uden for kommunen.

Antallet af lønmodtagere, som pendler ind til job i Odsherred, har næsten været konstant i perioden, se faktaboks. Derimod er antallet af lønmodtagere i Odsherred, der har valgt at bo i kommunen (og betale skat i Odsherred Kommune), men har job

uden for kommunen, vokset med mere end 1100 borgere fra 2013 til 2018. Det bemærkes også, at der i 2018 var 11.309 jobs i Odsherred.

Andelen af tilflyttere i den arbejdsdygtige alder (25-64 år) har med ca. 35 personer pr. kvartal i 2018 og 2019 bidraget positivt til skatteindtægterne i kommunen, heraf formentlig end del med job uden for kommune.

74 % af de personer, der har job i Odsherred Kommune, bor også i kommunen. 26 % er indpendlere. Gennemsnitlig er der 40 % indpendlere i de sjællandske kommuner.

57% af de beskæftigede med bopæl i Odsherred Kommune arbejder i kommunen. 43 % er udpendlere. Gennemsnitlig er der 51 % udpendlere i de sjællandske kommuner.

Både af hensyn til mobilitet og klimavenlig transport er det for Odsherred Kommune centralt, at der er offentlig transport og tilgængelighed mellem kommunens byer for unge, studerende, beskæftigede, ældre og besøgende i kommunen.

I forhold til infrastrukturmuligheder i Odsherred mener vi, at følgende er relevant:

- Molstlinjen - kan blive mere interessant for pend-

lere, hvis billetpriserne bliver lavere for pendlere og den o entlige forbindelse fra færgehavnen blive eksibel

- Rørvig-Hundested-færgen - er en central forbindelse for pendlere og besøgende
- Togforbindelsen Nykøbing Sj-Holbæk er afgørende for Odsherred og bringer odsinge videre mod knudepunkter for andre forbindelser og videre til København
- Kattegatforbindelsen - er vigtig for Odsherred, så der skal arbejdes på en optimal forbindelse fra Odsherred til motorvejen og togforbindelsen

Ud over den tra kale infrastruktur er den digitale infrastruktur også essentiel både for bosætning, job og erhverv.

Tilgængelighed for målgrupperne af borgere og turister med handicap skal indtænkes allerede i planlægningsfasen. Nyanlæg og renoveringer af gader, veje, fortove, stier, bymidter, nyanlæg og renoveringer af menneskeskabte anlæg i naturen (stier, badebroer, gangbroer, fugleskjul, sheltere, bænke, mv.) skal efterleve gældende standarder på området, så vi sikre et inkluderende offentligt miljø.

BYRÅDET VIL:

- Arbejde for at styrke den trafikale infrastruktur og trafikale sammenhængskraft internt i kommunen og ud af kommunen (både Region Sjælland, Region Hovedstaden og Østjylland)
- Arbejde for en direkte togforbindelse mellem Nykøbing Sj og København samt til togforbindelsen via en evt. kommende Kattegatforbindelse
- Arbejde for at fremme en nem omstigning mellem trafikanter (færge, bus, tog, bil)
- Arbejde for at sikre hurtig internetforbindelse og mobildækning i alle virksomheder og i alle by-, landsby-, bolig- og sommerhusområder
- Betragte infrastruktur som en forudsætning for at løfte vores bosætnings- og erhvervsambitioner



2 E D

ODSHERRED, DET ATTRAKTIVE STED AT BO

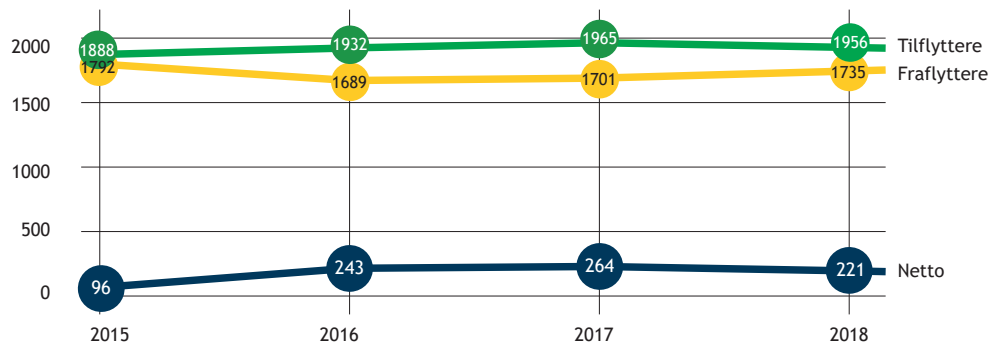
Odsherred - alternativet til storbyen. Her er mange muligheder i Danmarks (eneste) Geopark.

Det er muligt, at nogle globale tendenser taler om en stigende urbanisering og en stigende centralisering, men ikke alle ønsker at bo i storbyen eller i større byer. Stadig flere tiltrækkes af mindre lokalsamfund som dem, vi har i Odsherred. Kommunen oplever et boom i boligudviklingen, og det er derfor vigtigt, at kommunens byer og landsbyer sikres de rette udviklingsmuligheder og en bæredygtig fremtid.

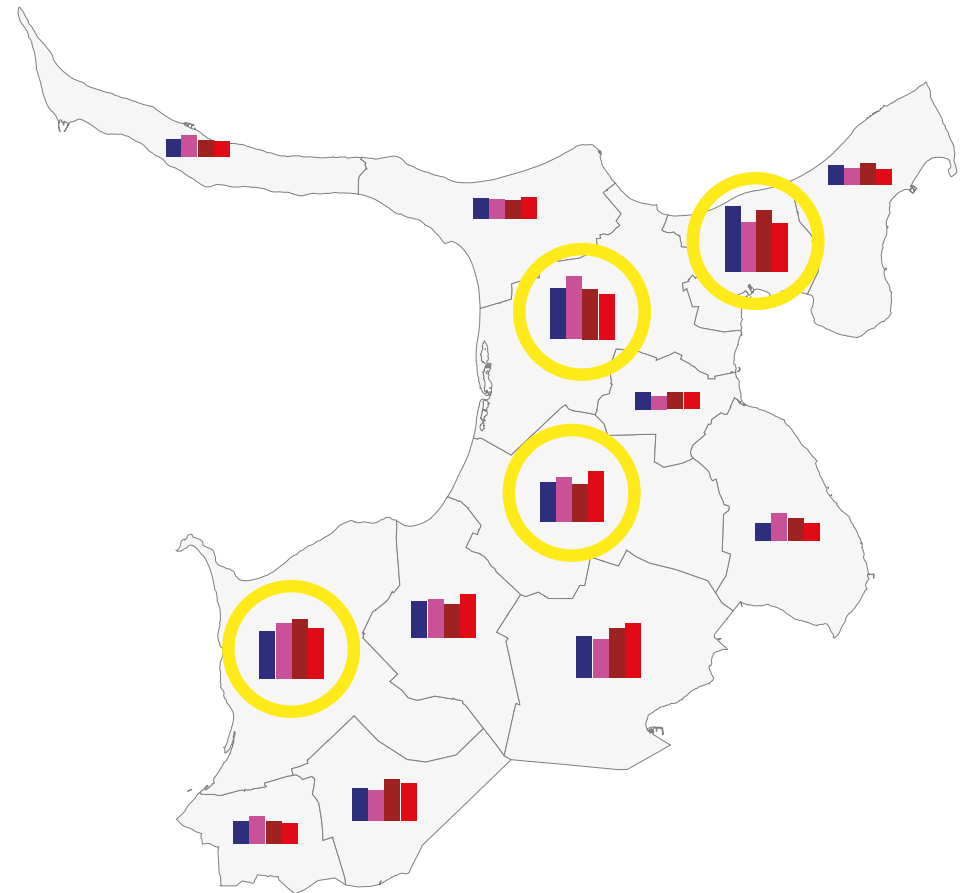
Odsherred Kommune oplever generelt en stigning i antallet af borgere, og vi forventer en større tilvækst i befolkningen de kommende år. Vi skal have fokus på, at tilflytningen i videst omfang sker balanceret. Når vi ser på befolkningsfremskrivninger for Odsherred, ser vi en tendens til at den ældre befolkning vil stige i antal, samtidig med at andre befolkningsgrupper vil falde en smule. Det ønsker vi at modarbejde. Vi har derfor i Odsherred Kommunes erhvervsstrategi sat mål for, at tilflytningen af borgere i aldersgruppen 25-64 år skal øges. Samtidig har Byrådet et ønske om, at andelen af borgere med en erhvervsuddannelse eller videregående uddannelse øges.

Antallet af borgere, som ejer deres bolig i Odsherred, er højere end landsgennemsnittet. Dette skyldes formentlig de relativt billigere ejerboliger, men det kan også skyldes udbuddet af andre boligtyper. Hvis kommunen ønsker at tiltrække en bredere målgruppe, kan der være behov for at kunne udbyde flere leje- og andelsboliger. Dertil kan der være behov for at styrke udbuddet af mindre boliger og bofællesskaber, som kan fremme interne flytninger i kommunen, så større familieboliger frigives til fx tilflyttende børnefamilier.

Til- og fraflytning sker typisk som følge af livsbegivenheder. Det kan være nyt job, kæreste, uddannelse m.v. En helt central opmærksomhed i forhold til at tiltrække nye borgere i den arbejdsdygtige alder er, at der er attraktive boliger, mulighed for en karrierevej og gode forhold i fritiden. Derfor vil vi fortsat arbejde for at fastholde og tiltrække lokale arbejdspladser og uddannelsesmuligheder, samtidig med at vi fortsat orienterer os mod Region Sjælland og Hovedstadsområdet. Borgere i Odsherred skal opleve at være en del af et større arbejdsmarked end Odsherred, og der skal være adgang til uddannelse, som kan nås via god offentlig infrastruktur.



Tilflyttere og fraflyttere i perioden januar 2015 - juni 2019.



Figuren viser områdernes tilflytning. De gule cirkler beskriver områderne med størst tilflytning. Kilde: Odsherred Kommune, 2019.

Byer og landsbyer

Attraktive byer, landsbyer og boligområder er afgørende parametre i indsatsen for bosætning. I særlig grad er bymidternes funktioner og muligheder opmærksomhedspunkter. Manglende aktiviteter i bymidterne giver ofte forfald og dermed manglende liv og fællesskab.

I Odsherred har vi lidt over 33.000 borgere og mange små lokalsamfund. Dem vil vi videreudvikle, da vi mener, at det er vigtigt med levende og sammen-hængende byer og landsbyer. En vigtig fællesnævner for udviklingen af vores byer er samtidig, at udviklingen skal ske med afsæt i det lokale initiativ og engagement. Der skal være plads til aktører, der ønsker at udvikle boliger, og der skal være plads til borgergrupper og ildsjæle, der ønsker at omdanne eller udvikle.

Kommunen rummer områder med særlige arkitektoniske og kulturhistoriske interesser. Kulturmiljøerne kan styrke lokalmiljøerne med eksisterende fysiske kvaliteter.

Kulturmiljøerne og deres bygninger er en væsentlig del af Odsherreds identitet. Vi ser kulturmiljøerne som en styrke i forhold til at udvikle det enkelte lokalmiljø og dets identitet.

Kirkerne er ofte et centralt element i kulturmiljøerne. Der ligger 16 kirker i Odsherred Kommune, som alle er et yndet udflugtsmål for både fastboende og turister. De 14 af dem er bygget i middelalderen og ligger fremtrædende i landskabet, som et stykke kulturhistorie, der har fulgt og formet Odsherred igennem 8- 900 år, en del af egnsidentiteten i Odsherred.

BEFOLKNINGSTAL	
Indbyggertal	33.122
Tilvækst 2010-2015	92
Forventet tilvækst 2019-2031	464

Odsherred har i dag udlagt ca. 24 kulturmiljøer i vores kulturmiljøatlas. Kulturmiljøerne er et vidne om den historie og det liv, der leves. Et kulturmiljø er et geografisk afgrænset område, der ved sin fremtræden afspejler væsentlige træk af den samfundsmæssige udvikling. Odsherred udarbejdede i 2017 et atlas over kommunens kulturmiljøer. Atlasset er et katalog over de eksisterende værdier til videre inspiration og til videre udvikling af steder, så de i endnu højere grad bliver særlige og attraktive steder for det nuværende liv.

BYRÅDET VIL:

- **Understøtte en hensigtsmæssig og bæredygtig udvikling i byer og landsbyer i henhold til både strukturelle forudsætninger samt byens / landsbyens potentiale og egnskarakteristika.** Derfor ønsker vi at fastholde det eksisterende bymønster og vil arbejde for at boligudvikling sker som transformation og omdannelse forud for nyudlæg og nybyggeri.
- **Understøtte lokale ildsjæle som drivkraft for bosætning.** Vi mener fortsat at engagerede og stærke lokalmiljøer er en af de bedste forudsætninger for øget bosætning. Vi ønsker derfor fortsat at understøtte lokale ildsjæles arbejde og engagement. Samtidig ønsker vi at inddrage lokalsamfund og i samarbejde med lokalmiljøerne udarbejde helhedsplaner for de mindre bysamfund, som skal pege på og diskutere udviklingsmulighederne lokalt.
- **Fremme en æstetisk og hensigtsmæssig udvikling.** Der skal udarbejdes en arkitekturpolitik for Odsherred Kommune, som forholder sig til, at steder skal behandles forskelligt. Områder med særlige kulturhistoriske og arkitektoniske interesser skal sikres med bevarende lokalplaner. Samtidig skal vi sikre steder med muligheder for samtidig arkitektur og områder med friere rammer i samarbejde med grundejerforeningerne.
- **Sikre lokal byggeskik gennem inddragelse som vigtig præmis for lokal identitet.** Kulturmiljøerne skal være fundamentet for lokal udvikling, der sikrer identitet. Derfor vil vi fortsat udarbejde lokalplaner for kulturmiljøerne, der sikrer den lokale byggeskik og områdernes fortsatte liv. De borgere, som bor i kulturmiljøerne, skal oplyses, vejledes og støttes i deres respektive kulturmiljøer.
- **Arbejde for at bolig- og bydelsprojekter kobles hensigtsmæssigt til omgivelserne.** Der rettes en særlig opmærksomhed på adgangen til rekreative områder.
- **Styrke byernes liv ved et fortsat stærkt fokus på blandede funktioner i centrum.** Koncentration af detailhandel, fritidsaktiviteter og oplevelsesøkonomi skal ske i bymidterne.

Boligudvikling

Bosætning kan vi styrke ved at fremme et bredt udbud af boliger og ejerformer, som svarer til efterspørgslen fra både nuværende og fremtidige borgere. Det er en central opmærksomhed for Odsherred Kommune, at der er boliger til forskellige målgrupper. Odsherred har en stor andel af ejerboliger. De seneste boligprojekter har bidraget til, at der nu er suppleret med væsentlig flere lejeboliger og andelsboliger. Men der er brug for flere boliger, som ikke er ejerboliger.

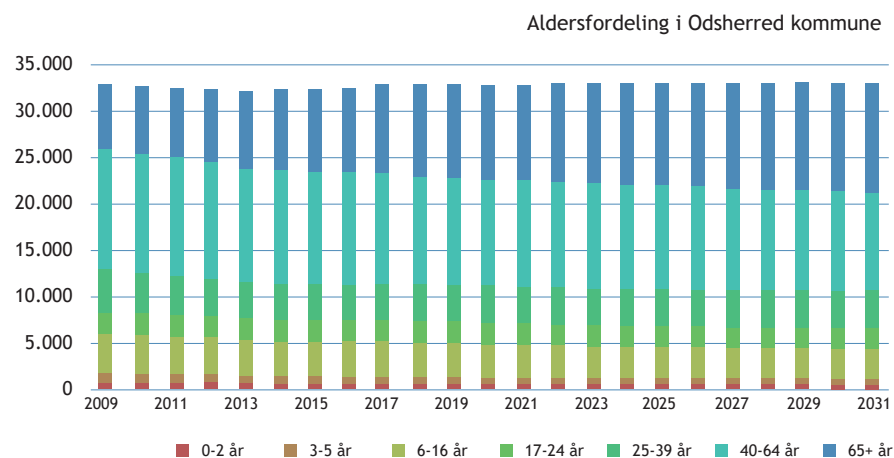
Forskellige steder i Odsherred findes allerede områder og byggeri, som rummer nytænkning og er eksperimenterende både i forhold til byggematerialer og fællesskaber. Det er positive bidrag til forskellighed i boligmassen. Vi vil fortsat have plads til muligheder for nytænkning og mere eksperimenterende byggeri.

I Odsherred har vi en særlig tilgang til boligudvikling, hvor vi som kommune aktivt understøtter boligprojekter, der indeholder private, andels og almene boformer. Vi støtter med grundkapitallindskud til almene boliger, hvis der samtidig opføres et tilsvarende antal private og andelsboliger i samme projekt. Vig Bakke er det første gennemførte eksempel - og Højby, Nykøbing (Getsøvej) og Hørve er på vej.

Fortsat forskønnelse og oprydning i landsbyer og det åbne land modvirker, at bygninger kommer til at fremstå som utrykke og forfaldne. Dårlige udlejningsboliger er dyre for kommunerne og Odsherred Kommune er en af de hårdest ramte kommuner i Dan-

mark, jf. rapport fra Arbejderbevægelsens Erhvervsråd fra 2018. Rapporten viser bl.a. at Odsherred Kommune er nr. 3 på listen over kommuner med nettotilflytning af 18-60-årige borgere udenfor arbejdsmarkedet, i forhold til kommunens størrelse.

Odsherred har en del ældre boliger, og Arbejderbevægelsens Erhvervsråds har udarbejdet en undersøgelse fra 2018, som viser, at Odsherred Kommune er nr. 3 på listen over kommuner med nettotilflytning af 18-60-årige borgere uden for arbejdsmarkedet, i forhold til kommunens størrelse. Det peger på, at vi har en udfordring med udsatte borgere, som bor i dårlige og udsatte boliger.



BYRÅDET VIL:

- **Arbejde videre med Odsherred-modellen.** Vi vil fortsat tage afsæt i Odsherred-modellen hvor nye boligområder så vidt muligt udvikles med blandede ejerformer, boligstørrelser og priser, så alle målgrupper og familietyper kan finde en god bolig, som er til at betale. Vi vil bruge mulighederne for at stille kommunegaranti.
- **Understøtte muligheden for at realisere andels- og lejeboliger ved kommunal garantistillelse.** Det kan fx ske ved at fremme muligheden for at udvikle nytænkende og eksperimenterende byggeri - særligt i forhold til byggematerialer, blandede målgrupper og fællesskaber.
- **Sikre at bolig- og bydelsprojekter understøtter muligheden for at skabe flere fællesskaber.** Det indebærer bl.a. at fremme udviklingen af bofællesskaber, fx seniorbofællesskaber og ejendomme til flere generationer.
- **Hæve boligstandarden for udsatte borgere, og fjerne utryghedsskabende bygninger i byer og landsbyer.** Vi vil fortsat hjælpe borgere ud af dårlige udlejningsboliger og undersøge omfanget af dårlige og usunde boliger, særligt med fokus på husstande med børn, og gå proaktivt ind i arbejdet for at forbedre forholdene, fx med målrettet kondemnering. Vi vil samtidig arbejde for at modvirke boligspekulation, og for at usunde og utryghedsskabende ejendomme i bymidter og på landet enten istandsættes eller nedrives.
- **Formidle Odsherred som Geopark i forbindelse med bosætning.** Det skal kunne mærkes, at ens bolig ligger i en geopark.

Sammen om sundhed - Odsherred i bevægelse

Borgernes sundhed og trivsel prioriteres højt hver eneste dag, og kommunen har systematisk fokus på sundhedsfremme og forebyggelse og på tidlig opsporing af sygdom og mistrivsel. Det er vigtigt, at den enkelte tager ansvar for sit eget liv, og at borgere, virksomheder, interesseorganisationer, lokalområder, regionen og kommunen i fællesskab skaber rammer, der gør det sunde valg til det lette valg.

Ambitionen er, at øget sundhed og livskvalitet i Odsherred bliver et middel til, at alle børn får en god og tryk start på livet, og at de trives og lærer det, de skal i både dagtilbud og skole - fagligt såvel som socialt - og gerne mere til. De allerfleste unge skal begynde på og være i stand til at gennemføre en ungdomsuddannelse eller få en læreplads. Flere skal have mulighed for at bidrage på arbejdsmarkedet, og ældre mennesker skal så længe som muligt kunne fortsætte det gode liv, de har været vant til at leve og er glade for.

Sunde rammer og muligheder, gode skoler og institutioner samt muligheden for uddannelse er også et vigtigt trækplaster i indsatsen for at fastholde og tiltrække bosætning.



BYRÅDET VIL:

- Skabe gode og sunde rammer. Det kan bl.a. ske ved, at mulighederne for fysisk aktivitet øges i forbindelse med transport til skoler, arbejdspladser og grønne områder.
- Sikre at kommunens skoler og institutioner danner attraktiv ramme for læring og et godt børneliv
- Sikre at Odsherreds natur bidrager som et særligt læringsmiljø og udflugtsmål for kommunens skoler og institutioner.
- Sikre at Odsherreds kulturen bidrager til læring for børn og unge. Det kan fx være i form af litteraturfestival
- Fremme samarbejde mellem skoler, uddannelsesinstitutioner, erhvervsliv og lokalsamfund om projekter og indsatser, der har relation til Geopark Odsherred og andre natur og kulturprojekter i Odsherred
- Styrke tilgængeligheden til uddannelse lokalt og regionalt med særligt fokus i Odsherred på Asnæs som uddannelsesby for unge og med campus
- Sætte rammerne for at dele af uddannelser lægges i Odsherred for at understøtte områdets behov for arbejdskraft og unges behov for uddannelse
- Tiltrække praktikstuderende fra landets uddannelsesinstitutioner for at gøre unge bekendt med mulighederne i Odsherred og dermed tiltrække kvalificeret arbejdskraft på sigt
- Udvikle og styrke fællesskabet mellem lokalsamfundene, forvaltningerne og politikerne.
- Skabe flere aktive lokalsamfund, som danner rammen for liv og aktivitet



Det særlige ved at bo i Odsherred

Odsherreds unikke istidslandskab byder på stor-slåede og spektakulære oplevelser imellem højde-drag, ved kysten og på vandet. Området er en geologisk nøglelokalitet af international interesse. Her har landskab og klima formet kunsten, kulturhistorien og råvarerne.

I Odsherred er landskabet omdrejningspunkt for det meste, og Geopark Odsherred er med i det europæiske og det verdensomspændende netværk af geoparker under beskyttelse af UNESCO. Det er et konstant tilstedeværende element. Odsherreds særlige geografi giver muligheder og oplevelser - og er en helt særlig kvalitet ved at bo i Odsherred.

Odsherred består af mange små by- og landsbysamfund med meget forskelligt boligbyggeri. Det er en stor kvalitet, som gør Odsherred til noget særligt. Lige fra Vallekilde og Anneberg til unikke kulturmiljøer til Vig og Asnæs med mange nye boliger. Et særligt træk er også at der i Odsherred ikke er stor land/by forskel som i mange andre kommuner. Der er fokus på de små lokalsamfund og deres udvikling. Samtidig er priserne for at bo i Odsherred i den lave ende og giver dermed mulighed for et liv, hvor den økonomiske frihed er større.

ODSHERRED, DET ATTRAKTIVE STED AT DRIVE VIRKSOMHED OG ARBEJDE

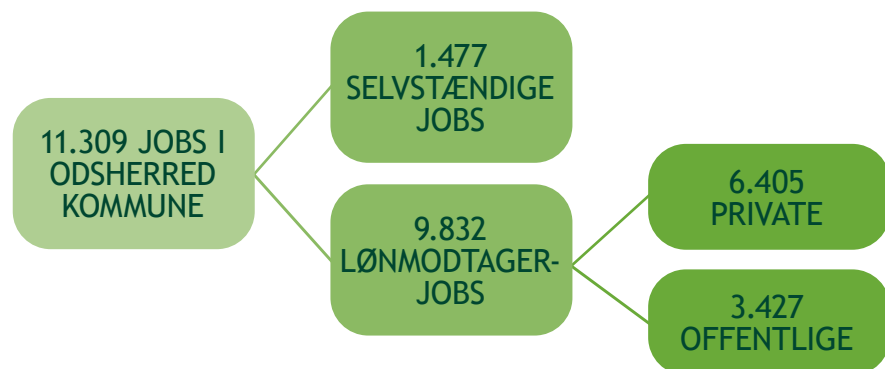
Odsherred har mange stærke erhvervsvirksomheder og virksomhedsfællesskaber, som skaber arbejdspladser.

I Odsherred Kommune er vi bevidste om, at virksomhederne en forudsætning for offentlig velfærd, kultur, infrastruktur m.v., alt det vi gerne vil som kommune. Med andre ord: at der er et skæbnefællesskab mellem gode virksomheder med mange arbejdspladser og et godt og sundt velfærdssamfund. Vi skal derfor sikre gode vilkår for virksomhederne, så de kan vokse i forhold til arbejdspladser og omsætning.

Noget særligt for Odsherred er, at en meget høj andel af borgerne har egen virksomhed. Ud af 11.309 job i kommunen besættes de 1.477 med virksomhedsejere (tal fra 2018).

I Odsherred skal vi skabe nye produkter, nye services, nye oplevelser og dermed nye arbejdspladser og mere eksport. Det handler i disse år særligt om at fokusere på konkurrenceevnen - forstå betydningen af optimal brug af de digitale muligheder, ny teknologi, online tilstedeværelse og intelligent brug af jordens ressourcer.

Odsherred Kommune har et mangfoldigt erhvervsliv, hvor mange forskelligartede erhverv spiller en central rolle for vækst og beskæftigelse. En stor del af det eksisterende erhvervsliv består af mindre virksomheder. Odsherred havde i 2018 i runde tal 1875 virksomheder, heraf havde 1675 under 10 ansatte.



Kilde: Danmarks Statistik, registerbaseret arbejdsstyrkestatistik

Brancheoverblik og jobs.

Branche	Andel af virksomheder	Andel af beskæftigede personer
Industri	6,1 %	14,9 %
Bygge og anlæg	23,7 %	14,2 %
Handel	16,2 %	23,0 %
Transport	4,4 %	3,4 %
Erhvervsservice (revisorer, frisører, banker, ejendomsmæglere m.v.)	33,8 %	16,7 %
Øvrige brancher (sundhed, bosteder, undervisning m.v.)	15,8 %	27,8 %

Muligheden for en lokal arbejdsplads eller gode rammevilkår for udvikling af egen virksomhed spiller en vigtig rolle i indsatsen for bosætning og for etablering af nye virksomheder. I samme forbindelse betyder den lokale opbakning til arbejdspladser og virksomheder meget, både for selvforståelsen og for identiteten i de forskellige byer.

Odsherred skal være en endnu stærkere erhvervs-kommune. Den ambition er der mange, der samler sig om: Virksomheder, erhvervsforum, Byrådet og administration, skoler, daginstitutioner, kulturinstitutioner og mange flere.

Omsætningen i virksomheder med hovedsæde i Odsherred (Poul Johansen Maskiner, FLUX, Jord, Beton og Anlæg, Storøhage Kartoffler, DanTolls) er ca. 7.000 mio kr., hertil kommer omsætningen fra alle de virksomheder, som har et produktionsnummer i Odsherred. Det gælder fx Lundbeck, NKT, DPA m.fl.

Industribranchen består af få virksomheder, men branchen har en stor andel af den private beskæftigelse. Med 15 % af den samlede private beskæftigelse er Odsherreds industribeskæftigelse lidt højere end i Region Sjælland samlet set - og på niveau med Danmark. Odsherred har haft et stort fald i

antal beskæftigede i den private sektor i perioden 2009-2018. Der skal gøres en stor indsats for at sikre øget privat beskæftigelse i Odsherred.

Nr.	Mål	Fra	Til
1	Antal fuldtidsbeskæftigede i private virksomheder	6.112 (2017)	6.200 (2021)
2	Virksomheder med mere end 10 fuldtidsansatte	6 % (2017)	9 % (2021)
3	Jobskabelse i iværksættervirksomheder	1,8 fuldtidsjob (for perioden 2015-2017)	2,1 fuldtidsjob (for perioden 2018-2020)
4	Aldersfordelt flyttebalance (25-64 år)	7,9 (2018)	8,6 (2021)
5	Andel med erhvervsuddannelse eller videregående uddannelse (15-69 år)	58,9 % (2019)	62 % (2023)

Mål for erhvervsområdet frem mod 2022, som de er opsat i Erhvervsstrategi 2019-2022.

BYRÅDET VIL:

- Støtte op om erhvervsudvikling både hos iværksættere og etablerende virksomheder for at skabe flere arbejdspladser
- Støtte op om virksomhedernes udvikling for at få flere virksomheder med mere end 10 ansatte
- Støtte og tiltrække iværksættere, som ønsker at etablere og udvikle virksomhed i Odsherred - særligt inden for de brancher, som skal trække udviklingen i Odsherred
- Arbejde for at etablere virksomhedshubs (samling af små virksomheder i et fællesskab) for små og nye virksomheder, fx som fødevarerhubben i Annebergparken
- Støtte op om virksomhederne og deres særlige evne til at samarbejde
- Nedsætte et § 17, stk. 4-udvalg, som skal styre dialogen og samarbejdet mellem det lokale erhvervsliv om fælles initiativer og udfordringer

Erhvervsudlæg - produktionsvirksomheder og håndværk

Det er vigtigt for Odsherred Kommune at støtte op om de udviklingsmuligheder, der byder sig. Det gælder både når eksisterende virksomheder ønsker udvidelsesmuligheder, men også når der skal tiltrækkes nye virksomheder.

Der er stadig muligheder for erhvervsvirksomheder, der ønsker at etablere sig på barmark. Odsherred kommune har fortsat ledige arealer i Fårevejle St., Asnæs, Vig, Nr. Asmindrup og Højby. Der har i den hidtidige kommuneplanlægning været et særligt fokus på at udnytte potentialet i etableringen af rute 21. De nuværende erhvervsudlæg ligger overordnet rigtigt - men vi ønsker at justere udlægene ved Vig, så der skabes et erhvervsområde med synergi mellem virksomhederne og synlighed mod rute 21. Samtidig skal erhvervsarealet ved Nr. Asmindrup have et særligt bæredygtighedstema. Miljøklasser justeres så vidt muligt op for at skabe flere muligheder for virksomhederne både i Vig og Nr. Asmindrup.

Odsherred har mange små bysamfund, hvor byens funktioner ligger tæt knyttet. Af historiske grunde er der her virksomheder, der ligger tæt på miljøføl-

som anvendelse. Disse virksomheder kan lovligt fortsætte som hidtil, men hvis en ny virksomhed af anden karakter, eller hvis en eksisterende virksomhed har behov for at udvide, kan der opstå en miljøkonflikt mellem de omkringliggende boliger, og ønskerne fra de pågældende virksomheder.

I Odsherred skal der være gode rammer for både erhvervsudvikling og boligområder. Derfor vil kommunen arbejde for at sikre en adskillelse af boligområder og erhvervsområder. Både i større og mindre byer/landsbyer. Der skal ikke planlægges boliger op og ned ad nye erhvervsudlæg. Af hensyn til både boligejere og virksomhedsejere skal boliger og virksomheder som udgangspunkt ikke blandes. Det kan ske ved, at der tages højde for, hvordan nye eller ændrede funktioner/anvendelser på naboarealer til produktionsvirksomheder kan få indvirkning på miljøvilkår og udviklingsmuligheder.

Ny boligplanlægning nær produktionsvirksomheder skal fortsat have fokus på støjbelastningen jf. miljøklasserne og mindste afstandskrav. Odsherred Kommune vil fremadrettet også inddrage lugt, støv og anden luftforurening, når der skal planlægges for miljøfølsom anvendelse som fx boliger i nærheden af produktionsvirksomheder

Hovedparten af de nuværende udlagte arealer giver mulighed for en forholdsvis lav miljøklasse 1-3. I Fårevejle Stationsby er udlagt et større areal (ca. 30 ha) til virksomheder med særlige beliggenhedskrav (miljøklasse 4-6, støj m.v.). I Fårevejle Stationsby, Egebjerg og Havnebyen er der mulighed for at udlægge nye virksomheder, som ikke har særlige beliggenhedskrav, men dog har en højere miljøklasse (4-5).

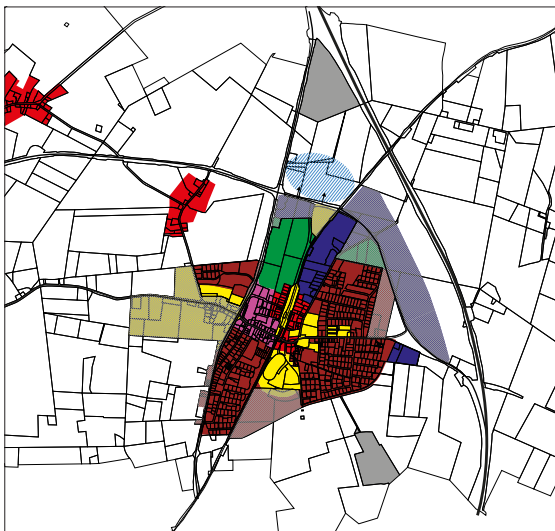
Miljøbeskyttelsesloven har til formål at medvirke til at værne om landets natur og miljø og sikre, at samfundsudviklingen sker med hensyn til dette. Loven sigter mod at forebygge og bekæmpe forurening. Loven bygger på to hovedprincipper, nemlig i forhold til forureningsbegrænsning og lokalisering. Det indebærer, at virksomheder der udøver forureningen, skal træffe de nødvendige foranstaltninger og sikre, at virksomheden forurener mindst muligt, samt at der skal vælges en placering, så virksomheden påvirker omgivelserne mindst muligt - dette gælder for såvel eksisterende som fremtidige aktiviteter.

BYRÅDET VIL:

- **Sikre at Odsherred Kommunes administration er omstillingsparat, og er en stærk samarbejdspartner i erhvervsudviklingen.** Være proaktiv i forbindelse med salg af erhvervsarealer. Det kan ske ved opkøb, rummelig lokalplanlægning inden arealer sættes til salg, og evt. byggemodning. Det kan også ske ved at arbejde for - fx gennem lokalplanlægning - at skabe præsentable erhvervsområder, som matcher de krav, som moderne virksomheder stiller til beliggenhed.
- **Arbejde for at grøn omstilling og bæredygtighed indgår som målsætning for erhvervsudviklingen.** Eksempelvis kan biodiversitet blive et centralt og gennemgående udtryk i erhvervsområderne. Et andet eksempel er at arbejde konkret for at udvikle et bæredygtigt erhvervsområde ved Nr. Asmindrup. Desuden skal symbiosetanken mellem virksomheder og evt også borgere fremmes, hvis det er muligt.
- **Sikre, at der fremadrettet sker en planlægning, hvor adskillelse af boligområder og erhverv sikrer gode forhold for både boligudvikling og erhvervsudvikling.** Vi vil opstille miljøkvalitetsmål, som skal danne udgangspunkt for planlægningen i Odsherred og arbejde for at eksisterende produktionsvirksomheder, der ligger i erhvervsområder har udviklingsmuligheder, der svarer til de lokale forhold. Desuden vil vi arbejde for at sikre mindre håndværkervirksomheder og lignende udviklingsmuligheder i det åbne land - i balance med de øvrige interesser i landzone.
- **Ændre følgende erhvervsudlæg:**
 - Grevinge: Undersøge muligheden og interessen for, at der etableres et erhvervsudlæg ved Grevingeafkørslen
 - Nr. Asmindrup og Odsherredvej: Udvide arealet mod Odsherredvej (for produktion og håndværk med bæredygtig profil)
 - Vig: Ombytning af erhvervsudlæggene ved Vig med henblik på at sikre bedre sammenhæng og mere fleksible erhvervsudlæg
 - Omlægge erhvervsareal i Asnæs ved NKT fra byzone til landzone

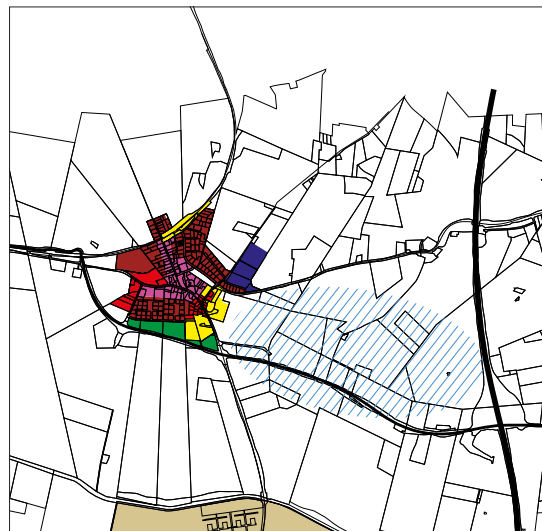
Aflastningsområder

De senere år er der kommet en række butikskoncepter, der ikke typisk hører hjemme i bymidten, men som heller ikke handler særligt pladskrævende varegrupper. I dag foregår en stor del af de indkøb formodentligt udenfor kommunen, særligt i Holbæk megacentret. Derfor ønsker byrådet at undersøge konsekvenserne for detailhandelslivet i Nykøbing og omegn ved at udlægge et aflastningsområde i den nordlige del af Nykøbing by.



Vig: Undersøge mulighederne for en ombytning af erhvervsudlæggene ved Vig med henblik på at sikre bedre sammenhæng og mere eksible erhvervsudlæg

Vig har en god beliggenhed i forhold til rute 21, og har et væsentligt restareal for erhvervsudlæg. Byrådet ønsker at adskille bolig- og erhvervsudvikling og vil derfor se på mulighed for at flytte eksisterende erhvervsudlæg med henblik på en klar adskillelse af boliger og erhverv og dermed sikre bedre muligheder for erhvervsudvikling.



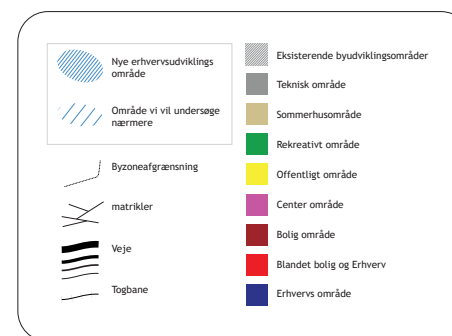
Grevinge: Undersøge muligheden og interessen for, at der etableres et udlæg ved Grevinge-afkørslen

Grevinge har en interessant beliggenhed i den sydlige ende af kommunen forholdsvis tæt på Rute 21. Her er både afkørsel og påkørsel i både sydgående og nordgående retning. Grevinge ligger uden for kystnærhedszonen, og området støder ikke direkte op til fredede arealer. Der kan derfor være et potentiale i at udlægge et nyt areal.



Nr. Asmndrup og Odsherredvej: Udvide arealet mod Odsherredvej

Eksisterende erhvervsudlæg syd for Nr. Asmndrup kan ved at få forbindelse til Odsherredvej gøres mere attraktivt og dermed få et potentiale i forhold til synlighed. Vi ønsker, at arealet forbeholdes virksomheder med en bæredygtig ressourceprofil.



Oplevelsesøkonomi - steder til events

Odsherred Kommune oplever, at der er en stigende interesse for at arrangere events i Odsherred. Vi ønsker, at events fremadrettet skal være en central del af Odsherred - det gavner både virksomheder, foreninger, borgere og besøgende. Det skal derfor være nemt at arrangere events i Odsherred.

Første indsats er at skabe overblik over, hvor der i dag er og, hvor vi fremadrettet ønsker "eventpladser", hvor mange der kan være på et givet areal, og hvordan stedet ligger trafikalt. Denne viden skal gøre det nemmere for eventarrangører at søge tilladelse til brug af pladsen.

Kultur-, kunst- og oplevelsessteder samt foreninger skal tilbydes kurser i forretningsudvikling med henblik på at skærpe - og for nogle - at professionalisere deres forretning og tilbud til publikum.

Indsatsen skal være med til at synliggøre og bidrage til:

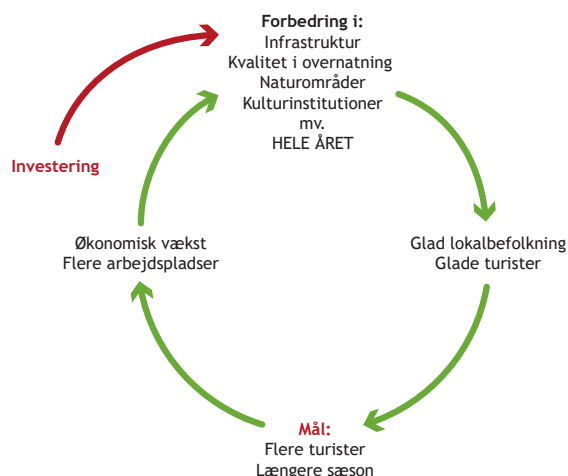
- Forlænge sommersæsonen betragteligt til årets øvrige måneder
- Sikre at foreninger - og ikke kun om sommeren - tilbyder hold i forbindelse med fx vandsport, løb, ridning til medlemmer, men også til turister, der ønsker at dyrke sport som en oplevelse i forbindelse med ferie eller fritid

BYRÅDET VIL:

- **Udpege eventarealer med fornødne faciliteter og de neredede rammer for antal deltagere, trafik, støj m.v.** Det skal være nemt at afvikle events på rette sted. Det skal være en koordineret indsats i samarbejde mellem kultur- og fritidsorganisationer, erhverv og kommunen.
- **Sikre muligheder for forretningsudvikling i overensstemmelse med kommunens arbejde inden for udvikling af oplevelsesindustrien.** Vi vil arbejde for, at erhverv og eventmagere samarbejder om at afvikle events, fx supplere med parallelle og/eller alternative arrangementer, overnatningskapacitet, transport m.v.
- **Øge indsatsen for tiltrækning af større events og oplevelsesøkonomi.** Vi vil gøre det attraktivt ved på forhånd at kunne byde ind med steder, foreninger og virksomheder, som kan deltage og bidrage i setuppet.
- **Opfordre til, at der skabes flere events på tværs af Odsherred.** Det kan være a la Geopark Festivalen - fx et fælles julemarked, som i Vallekilde, eller Modlys fra Nykøbing over hele kommunen

Oplevelsesøkonomi - steder til kommercielle oplevelser

Der sker mange ting i forhold til at kommercialisere oplevelser og kultur. Eksempler er: Anneberg Kulturpark og planerne der, Ulvsborg, Malergården, Sommerland Sjælland, Hempels Glasmuseum, Climatopia. Potentialet for erhvervsmæssig vækst, oplevelsesturisme, kulturturisme og erhvervsturisme er omfattende, men det er ikke nok at gøre indsats-er enkeltvis og usammenhængende. Der er brug for et meget tæt og koordineret samarbejde mellem mange parter.



Kommercielle steder med særligt udviklingspotentiale og eksekveringsevne

Ny sammenhængskraft i Nykøbing Sj

I og omkring Nykøbing Sj har vi i dag en række væsentlige trækplastre. Området vil kunne få en markant større gennemslagskraft som samlet destination. Sammenhængen mellem Algade og Nykøbing Havn har været et ønske gennem mange år, og det samme med sammenhængen mellem byen og Annebergparken. Med Anneberg Kulturpark, Hempels Glasmuseum og det kommende Climatopia omkring Nykøbing, og Teateret, Pakhuset samt Algade i centrum af Nykøbing kan vi skabe et markant større grundlag for at besøgende får mange forskelligartede kunst, natur og kulturoplevelser, hvilket skal være grundlaget for, at de besøgende bliver i flere dage og dermed yder et stærkt erhvervsøkonomisk interessant bidrag til Odsherred på kultur, kunst, oplevelses- og besøgsturismen. Indsatsen skal udformes i et samarbejde mellem offentlige, private og foreninger for at sikre, at synergien i samarbejdet udnyttes fra begyndelsen.

Anneberg Kulturpark

Annebergparken er i dag et væsentligt og vigtigt transformationsområde i Odsherred Kommune. Området er på vej fra institutionsområde til et centrum for kultur, erhverv, viden, overnatning, oplevelser og

events. Stedet rummer i dag fødevarerhub, gallerier og Dansk Videncenter for Tang, Nationalt Center for Lokale Fødevarer m.v. Potentialet er stort. Forandringen fra institutionsområde til kulturpark stiller krav om, at kulturinstitutionerne i Nykøbing Sj's bymidte, havnen, Hempels Glasmuseum og Anneberg Kulturpark tænkes sammen og forbindes fysisk med stier m.v. Det er en interessant udfordring, som kræver et stærkt og visionært samarbejde på tværs af offentlige institutioner, offentlig planlægning, foreninger og private virksomheder. Anneberg Kulturpark har allerede tilkendegivet, at de vil arbejde for at samle og skabe synergi mellem aktører i Anneberg- og Nykøbingområdet.

Aktiviteter året rundt kan være: turister, kurser og konferencer, private arrangementer, fester, højskole, refugium, elever, praktikanter, nytillflyttere.

- Erhvervsudlejning til aktører inden for fx fødevareraktiviteter, arbejdende kunstnere, organisationer, foreninger, terapeuter og behandlere, restauranter, caféer, vinotek, udlejning af festsal til private og offentlige arrangementer, udlån af kirke, færdige pakker til arrangementer

- Løbende og hen over hele året (et rullende årshjul) vil Anneberg Kulturpark arrangere en række offentlige events samt lægge rammer til at andre kan afholde offentlige arrangementer. Det kan være markeder, kunst- og kulturhistorieudstillinger, koncerter, foredrag, musik- og andre temafestivaler (fx tangfestival), understøtte øvrige events i Odsherred (fx Geopark Festival, pinseruten, Grand Cru, Vig Festival m.v.), forskellige foreninger er - eller vil blive tilknyttet, som arrangerer forskellig pop-ups (fx Detektorforening).

Tema: Kunst og håndværk: I stueetagen af hovedbygningen

Tema: Arkitektur: Annebergparken er efter sigende Europas største anlæg for Bedre Byggeskik. Hen over de kommende år vil bygninger, skønvirkehave og parkområder blive renoveret og tilbageført.

Tema: Natur (Naturformidlingscenter Vibehus): Dansk Videnscenter for Tang, Nationalt Center for Lokale Fødevarer, Det Vilde Spinderi, MinGeopark.dk, Slowfood. Tanken er at etablere en række faciliteter til fælles brug. Det kan være permanent besøgscenter med udstilling, indendørs kursusøkken, drivhuse, tangfarm o.l.

Tema: Sundhed: Som en del af fortællingen om Sindssygehospitalet arbejdes der på et koncept, der fokuserer på både fysisk og psykisk sundhed (forebyggelse af sygdom). Foreløbig er tre behandlere flyttet ind. Badeanstalten tænkes også i brug til wellness.

Tema: Fødevarer: Der er allerede etableret en fødevarerhub med foreløbig 6 virksomheder.

Tema: Kulturhistorie: Bygninger, park og have formidles og opleves fra både en ren arkitektonisk vinkel og fra en kulturhistorisk vinkel. Psykiatrisk Museum o.a. afholder guidede ture på området. Museumsforeningen med museumshave, lugekoner, detektorforening og popupudstillinger er planlagt til at flytte ind snarest. Psykiatrisk Museum er ligeledes på vej til at flytte ind.

Climatopia

Byrådet har med kommuneplanstillæg ultimo 2019 godkendt, at der arbejdes på udlæg af areal ved Ringholm Gods ved Nykøbing Sj til projekt Climatopia.

Climatopia har til formål at udvikle og realisere et nyt koncept for boliger, bysamfund og levemåde med udgangspunkt i klimaforandringerens indvirkning på vores samfund. Det er samtidig formålet

at sikre, at der iværksættes en produktion og salg af de udviklede boliger primært til eksport.

Planerne for området er, at det skal være et testområde med forskellige huse, et videncenter m.v. Forventningen er, at et udbygget projekt vil tiltrække mange besøgende, heraf en del erhvervsturister.

Museerne i Odsherred

Lokationen af museerne skal understøtte den øvrige udvikling af Odsherred. Desuden skal der søges at skabe synergier, så museet bliver et aktiv, der understøtter flere funktioner og bliver en naturlig port til geoparken. Mulighederne for at samle Kulturhistorisk Museum og Kunstmuseet til en nyt stærkt museumstilbud skal afdækkes. Med Museum Vestsjælland som bagkatalog er museumsbesøg en stærk oplevelse, hvor man oplever koblingen mellem landskabet og kultur- og kunsthistorien. Lokationer som med Malergården, der ligger naturskønt og bygger videre på en arv og et narrativ kommer besøgende helt tæt på det levede kunsthistoriske liv. De mange bronzealderhøje og Solvognens fundsted gør opmærksom på kulturen og kunsten ude i landskabet og er pejlemærker, man som besøgende og boende i Odsherred oplever ved blot at køre rundt i kommunen. Et samlet museum kan være med til at forstærke egns- og identitetsoplevelsen

for den enkelte besøgende og give borgerne et nyt fast afsæt for deres egne fortællinger.

Sommerland Sjælland

Odsherred Kommune ønsker, at Sommerland Sjælland skal have mulighed for at udvikle den særlige oplevelsespark til det brede publikum. De skal kunne udnytte den centrale placering i Odsherred til at skabe en helhedsoplevelse med sommeraktiviteter for hele familien. Her skal der være mulighed for at rumme større events og give flere oplevelsesmuligheder. Sammen med Gekko Park (klatrepark) rammer de to oplevelsessteder en bred målgruppe.

Sommerland Sjælland har omfattende udviklingsplaner, som kræver ny planlægning. Vi er sikre på, at Sommerland Sjælland med de rette udviklingsmuligheder vil kunne tiltrække betydeligt flere besøgende og derved give et samlet løft til et stort lokalområde. Odsherred Kommune ønsker, at parken knyttes tættere sammen med Højby for dermed at understøtte en udvikling af Højby som fritids- og sportsby.

Tinghule-området og Sommerland Sjælland ligger placeret i Odsherredslandskabet på en måde, så det ikke skæmmer de øvrige landskabelige kvaliteter i Odsherred. Vi vil i den fortsatte planlægning for

Sommerland Sjælland og Tinghule-området have fokus på at området visuelt forbliver skærmet for omgivelserne.

Ulvborg Historiske Værksted

Ulvborg Historisk Værksted er landets eneste oplevelsescenter, hvor man kan besøge Danmark i brydningstiden mellem vikingetid og middelalder. Her kan alle være med, når der skal bygges, smedes, spindes og laves mad. Gården og haverne skal plejes og vedligeholdes, og der skal trænes i sværdkamp og bueskydning til ufredstid.

På ca. 24 hektar, i smuk natur, med marker, enge, skove og vandhuller, er Ulvborg et rekonstrueret miljø omkring en befæstet stormandsgård med tilhørende værkstedsbygninger, haver, og husdyr.

Ulvborg byder på en række forskellige udlejningsmuligheder til hyttetur, lejrskole, lejrpladser m.v. Med sin tætte placering til istidsruten er der et stort potentiale for at udvikle nye oplevelser for andre målgrupper. Dette vil Ulvborg gerne arbejde videre med at realisere. Stedet har derfor store planer de kommende år om at udnytte nye kommercielle muligheder i forhold til oplevelse og events. Ulvborg er med sit historiske perspektiv måske den mest virkelighedsnære historiske geoparkoplevelse.

Odsherred Havne

Havnene Rørvig, Nykøbing Sj og Odden har alle tre helhedsplaner, som danner grundlag for udviklingen af havnene. Alle tre havne er opmærksomhedspunkter i forhold til kraftcenterudpegningen for Odsherred i udviklingsplanen for Sjælland og øerne vedr. turisme.

Særlige kendetegn for de 3 havne er:

- **Rørvig Havn**
Den eksklusive, men autentiske
- **Nykøbing Sj Havn**
Den moderne, kulturelle, sejlsportscenter
- **Odden Havn**
Det maritime håndværk, sportsfiskermiljø

Rørvig Havn: Detailplanlægning i forhold til et kvalitetsløft af havneområdet er i gang sammen med en lokal arbejdsgruppe. I Rørvig er der brug for en omfattende trafiksanering, hvor der skabes bedre sammenhæng til Havnegade med spisesteder og forretninger. Der skal også fremadrettet være muligheder for turismeorienterede oplevelsesinitiativer som f.eks. det maritime formidlingscenter. De kan spille sammen med de øvrige aktiviteter på havnen

Nykøbing Sj Havn: Havnen er bopæl for mange borgere, som ønsker at bo tæt på vandet og tæt på Odsherreds største og eneste urbane miljø, Nykøbing Sj. De mange borgere og turister har skabt gode muligheder for spisesteder, kunstnere m.v. Omkring havnen er der fortsat mulighed for at skabe flere overnatningsmuligheder.

Kunstnerkolonien på havnen kan udbygges med et iværksættermiljø, hvor man som kunstner kan leje sig ind for kortere eller længere perioder. Den eksisterende kunstnerkoloni kan fungere som sparring for nye kunstnere og koncentrationen kan tiltrække flere købestærke og kunstinteresserede besøgende.

Havnen skal knyttes tættere til Nykøbing Sj By, Anneberg Kulturpark, Hempels Glasmuseum m.v. for dermed at understøtte erhvervslivets detailhandel, spisesteder, kunstnere og oplevelsesaktører.

Odden Havneby: Havnen har potentiale til flere aktiviteter omkring fiskeri og læring på det maritime område. Det kan være både fritids- og foreningsrelaterede, men det kan også være erhvervsvirksomheder, som underviser i dykning, fiskeri mv. eller udbyder aktiviteter for børn og unge. Havnebyen har ikke megen overnatningskapacitet, hvilket er relevant at udbygge set fra en erhvervsmæssig synsvinkel.



BYRÅDET VIL:

- **Arbejde for en ny sammenhængskraft i Nykøbing-området.** Ved at facilitere et samarbejde på tværs af offentlige institutioner, offentlig planlægning, foreninger og private virksomheder, der skal understøtte forandringen i Annebergparken fra institution til kulturpark og sikre at kulturinstitutionerne i Nykøbing Sj bymidte, havnen, Hempels Glasmuseum og Anneberg Kulturpark tænkes sammen og forbindes
- **Gennemtænke Tinghule-området syd øst for Højby som samlet feriedestination.** Der er en væsentlig udvikling i gang i Tinghule-området området med Sommerland Sjælland, golfområdet samt tidligere Højbyhal. Vi ønsker at udviklingen sker koordineret og med fokus på at løfte også Højby, der vil vi gøre ved at udarbejde en helhedsplan for området, i samarbejde med områdets aktører.
- **Udarbejde prioriterede udviklingsplaner for Rørvig / Nykøbing, Ordrup og Odden Havneby.** Planerne skal skabe grundlag for realisering af tiltag, som styrker Odsherreds potentiale som turisme og oplevelsmæssigt kraftcenter på den korte og lange bane. Her skal der arbejdes for, at der er balance mellem besøgende og beboere - vækst i turismebranchen skal ske i balance med lokalbefolkningen. Odsherred skal både rumme steder for "masseturisme" og "hemmelige" steder, som kun benyttes meget få som enten bør eller har sommerhus i området. Der skal arbejdes med at øge oplevelsesværdien og sammenhængen til de omkringliggende geografier. Et fokus vil være at skabe bedre sammenhænge:
 - mellem Rørvig Havn og Havnegade
 - mellem Rørvig og Nykøbing - for cyklister og gående
 - omkring "Anneberg Kulturpark - Nykøbing Sj bymidte - Nykøbing Sj havn - Hempel glasmuseum - Climatopia"
- **Fortsat rette et særligt fokus på udvikling af havneområder,** herunder fremme muligheden for friluftsbadning og udvikling af andre aktiviteter, der understøtter byens liv og kommercielle muligheder. Vedligeholdelsesniveauet på havnene skal løftes og helhedsplanerne realiseres.
- **Bidrage til facilitering af et tættere samarbejde mellem aktører indenfor oplevelse, bospisning og overnatning.** Vi mener der fortsat er et uudnyttet potentiale i at tænke i synergier, events og partnerskaber.
- Bæredygtig turismeudvikling og projekter med kvalitet skal gives fortrin. Med Geoparken, Climatopia og vores særlige fødevarerproduktion, ønsker vi at være frontløbere på en bæredygtig turismeudvikling.
- **Sætte fokus på tilgængelighed, oplevelser og overraskelser i naturen.** Fx i form af landart, sandskulpturer, naturlegepladser, borde og bænke med bålsteder, shelters m.m. Der skal skabes bedre muligheder for fritidsoplevelser forbundet med cykling, løb, heste, kajak osv. Det skal ske bl.a. med henblik på kommercialisering for foreninger og mindre virksomheder. Turismeattraktioner relateret til Istidsruten skal synliggøres både med skilte og virtuelt. Cykeltier på Istidsruten skal vedligeholdes - og der skal etableres flere afstikkere.

Oplevelsesøkonomi - steder til overnatning

En bred og varieret overnatningskapacitet giver flere besøgende og dermed grundlag for erhvervsvirksomheder og jobs. Odsherred har brug for en mere varieret overnatningskapacitet. En øget kapacitet kan formentlig uden problemer opnå en god belægningsprocent i højsæsonen. I øjeblikket er der fuldt booket hen over sommeren hele vejen rundt. Udfordringen bliver at sikre, at mange virksomheder og kulturinstitutioner tilbyder attraktive oplevelser og besøgssteder uden for sæsonen så belægningsprocenten på overnatningskapaciteten kan blive økonomisk bæredygtig.

Da der er tale om at forskellige aktører (oplevelser, spisesteder, kultursteder, foreninger, events ctr. overnatningssteder) skal opdage synergimulighederne, giver det et stort behov for at nytænke og udbygge samarbejdet mellem aktørerne, men også for at forretningsudvikle de aktører, som i dag kun har begrænset åbent uden for sæsonen.

Et særligt karaktertræk i Odsherred er, at kun en mindre del af sommerhusejerne udlejer deres sommerhus gennem bureauer og dermed til nogen, som de ikke kender. Sommerhusejerne bidrager med et

fast brug af deres sommerhus og et godt kendskab til den lokale detailhandel og håndværkere. Det antages, at en del sommerhusejere udlejer privat til venner og familie, som også har en passion for Odsherred.

Det betyder, at de besøgende i Odsherred, som ikke kan benytte et bureausommerhus eller et privat sommerhus skal finde et alternativ til overnatning, hvis Odsherred skal have flere besøgende. Der er derfor behov for, at der i Odsherred øges overnatningskapacitet - ikke i form af sommerhuse - men i form af nye ferieboliger, pensionater, eksklusive

campingpladser, autocamperpladser, naturovernatning i form af fx shelters.

Flere lokale eksisterende overnatningssteder har tilkendegivet stærke ønsker om etablering og udvikelse, eksempelvis Sommerland Sjælland, Anneberg Kulturpark og Rørvig Centret.

Etablering af ny overnatningskapacitet skal ske med respekt for de eksisterende landskabelige, naturmæssige og kulturelle kvaliteter. Vi skal ikke gå på kompromis med det de besøgende kommer for at opleve.



Odsherred Kommune har ca. 33 ældre feriekolonier, som typisk ligger inde i eksisterende sommerhusområder. Der sker i dag langsomt en omdannelse af disse feriekolonier. Oprindelige ejere sælger dem - og de nye ejere ønsker udvikling af dem. Tidligere feriekolonier kan være gode muligheder for at skabe

flere overnatningsmuligheder, men det skal ske i respekt for det eksisterende sommerhusmiljø.

Overblik over nuværende kapacitet - og ønsker fra eksisterende udbydere:

Type	Nuværende kapacitet	Planlagt udvidelse	Bemærkninger
Sommerhuse - private	24.000	Få	Ingen nye udlæg
Udlejningssommerhuse	<1000	Der søges	Tal fra bureauer og portaler. Privat lån/udleje vurderes til at være stort
Feriehuse - Mobil Homes	29+8	3-400	Rørvig Center, Sommerland Sj., Odden
Vandrehjem	0		
Hotelværelser	176	100	Rørvig Center, Hotel HøjbySø, Højby Kro, Den Gyldne Hane, Annebergparken, Pandekagehuset, Dragsholm Slot
Pensionat - Bed & Breakfast	18-20		Antal varierer
Shelters	20-25		Kommunale, private og Naturstyrelsen
Bådpladser	740	120	120 - Gundestrup Marina
Campingpladser	1000	3-400	Sommerland Sjælland, DCU, Kongsøre, Nordstrand, Høve, Sanddobberne

Sommerland Sjælland

Sommerland Sjælland satser på at give sine besøgende en helhedsoplevelse både med besøg i sommerlandet og overnatning - en overnatning, som også kan være base for andre oplevelsesbesøg i Odsherred. Sommerland Sjælland har omfattende udviklingsplaner, som blandt andet består af en betydelig vækst i overnatningskapacitet. Planerne med udvidet overnatningskapacitet handler om: Feriehytter, hotel, autocamperplads, camping, shelters. Den øgede overnatningskapacitet skal også kunne benyttes af deltagere i forskellige events, konferencer m.v.

Anneberg Kulturpark

Den 1. marts 2018 solgte staten det centrale anlæg i Annebergparken - også kaldet Grønnegårdskomplekset. De nye ejere har senere købt endnu 3 bygninger, hvoraf Dansk videncenter for Tang, NCLF (Nationalt Center for Lokale Fødevarer) og Spinderiet er flyttet ind.

Visionen er at vække Anneberg-området til live igen uden at ødelægge den smukke kulturarv. Der er aktiviteter i gang for at etablere en kulturpark med mulighed for overnatning. Der arbejdes på at kunne tilbyde de mange oprindelige soverum for læger, plejersker, køkken- og rengøringspersonale mv. som overnatningsmulighed for stedets gæster.



Det er planen at etablere >100 værelser med - eller med adgang til - bad og toilet - fordelt på 5 bygninger (Egehus, Administrationsbygningen, plejerskebygningen, køkkenbygningen og forsamlingshus) - og til varierende prisklasser.

Dette skal ske i form af:

- Hotel
- Vandrehjem
- Pensionat/kollegieværelser (med fælles køkken)
- Hotel-lejligheder

Pensionatet skal bl.a. benyttes af studerende fra uddannelsesinstitutioner, som er i praktik i Odsherred Kommune og virksomheder.

Odden Havneby

Odden Havneby - eller bare Havnebyen - er en særlig oplevelses- og besøgsperle i Odsherred. Med fiskeri, mange udsigtspunkter og røgeriets ikoniske verdensklassearkitektur er fundamentet for mange besøgende på plads. Men der mangler overnatningskapacitet. Havnebyen er udpeget som særligt udviklingsområde i Udviklingsplanen for Sjælland og øerne, en fælles ambition for turisme. Med en øget overnatningskapacitet skal der også sættes fokus på flere oplevelser, spisesteder og butikker af høj kvalitet.

Nykøbing Sj

Nykøbing Sj har begrænset overnatningskapacitet. En realisering af Climatopia ved Ringholm Gods vil over tid øge antallet af erhvervs- og besøgsturister i Nykøbing Sj. Det vil stille krav om mere (hotelstandard) overnatningskapacitet eksempelvis i Annebergparken. Forventningen er ikke at behovet vil være indenfor de første 4 år, men i næste planperiode vil behovet formentlig blive mere aktuelt.

Rørvig Centret

Rørvig Centret har i dag både hotelovernatningskapacitet og feriehyttekapacitet. Centret ønsker at udvide med yderligere feriehyttekapacitet.



BYRÅDET VIL:

- **Arbejde for at bredden af overnatningsmuligheder matche de forskellige besøgs målgrupper.** Vi vil sikre at der i områder nær kysten skal arbejdes for at der ved fortætning og omdannelse skabes mere plads til overnatningsfaciliteter. Og vi vil arbejde for, at der afsides kysten skabes muligheder for særligt alternative ferieformer eksempelvis trætop-overnatning, specielle shelters
- **Støtte op om de lokale virksomheder, som ønsker at udbygge deres overnatningskapacitet.** Vi vil bidrage til både at nytænke og udbygge samarbejdet mellem de forskellige aktører indenfor oplevelses- og besøgsbrancherne, men også til at forretningsudvikle dem. F.eks støtte op om at udvikle hotelkapacitet i Annebergparken - fx til at imødegå behovet for områdets behov for yderligere overnatningskapacitet samt til at imødegå behovet der opstår i forbindelse med Climatopias erhvervs- og besøgsturisme. Vi vil desuden sikre overnatningskapacitet til praktikstuderende (fremtidens arbejdskraft) fra uddannelsesinstitutioner.
- **Stille krav om, at nye ferieboliger skal tilpasses det omkringliggende byggeri, arkitektur og landskab.** Vi vil sikre at placering af større nye anlæg til overnatning skal ske i tilknytning til eksisterende bysamfund, sommerhusområder eller større feriedestinationer. Ved omdannelse af feriecentre have fokus på at sikre tilgængelighed til kysten - også for det omkringliggende område, samt sikre at ny bebyggelse er afstemt med det omkringliggende særligt mht. brug og udseende. Det er et mål for Odsherred Kommune at udvikling af feriekolonierne bidrager positivt til lokalmiljøet.
- **Sikre at der er balance mellem hverdagsliv, fritidsliv og turisme.** Turismen må ikke tage over i forhold til områdets borgere og sommerhusejere - flere besøgende skal bidrage til at skabe levende lokalsamfund. Vi vil arbejde for, at der ved etablering af feriehus, ferieboliger, hoteller, hytter, camping, og lign. sker en udvikling der bidrager positivt til lokalmiljø og omgivelserne. Særligt mht. byggeriets volumen og arkitektur - og ved at sikre adgang til kyst og grønne områder.

Det særlige ved at drive virksomhed og arbejde i Odsherred

Odsherred har en helt særlig erhvervsidentitet. Hele 93 % af virksomhederne har under 10 ansatte. Få lokationer har mange arbejdspladser og her gælder at flere af disse ikke har hovedsæde liggende i Odsherred, men kun deres produktionsenhed. Det gælder fx Lundbeck, NKT, DPA, Granhøjen m.fl.

Erhvervsstrukturen har ført en lang tradition for samarbejde med sig. Netværket blandt virksomhederne er stærkt og mange gør brug af hinandens kompetencer og relationer - håndværkere samarbejder på tværs af faglighed, store virksomheder bruger de lokale håndværkere, turismeaktører henviser til hinanden, kulturinstitutioner samarbejder med virksomheder osv.

Gennem de sidste par år har mange virksomheder deltaget i forretningsudvikling eksempelvis raketvækst, iværksætterforløb og digital ledelse. Dette har udbygget samarbejdet og relationerne mellem virksomhederne og løftet dem professionelt.

I de kommende år er der brug for endnu mere strategisk udvikling af virksomhederne for at sikre udnyttelse af potentialet og for at løfte kvaliteten af produkter og serviceydelser.

Et særligt træk i Odsherred er også den meget loyale arbejdskraft, som for manges vedkommende har været ansat i mange år det samme sted.

Erhvervsvirksomhederne er også aktive aktører i forhold til at samarbejde med foreninger og kulturinstitutioner omkring events og arrangementer.

ODSHERRED, DET ATTRAKTIVE STED AT LEVE OG BESØGE

Byliv og lokalsamfund - byidentitet

Odsherred består af mange forskellige små lokalsamfund, hvor der er en stærk tradition for sammen at arbejde med konkret udvikling af fællesskaberne.

Landsbyer og lokalsamfund arbejder selvorganiserede og de sidste mange års projekter i byerne har været

med til at få fokus på og styrket fællesskaberne. Der vil også fremadrettet være behov for kommunal processtøtte i forbindelse med projekter. Forskellige projekter kan være med til at styrke relationerne mellem beboere og give dem en større forståelse for de lokale værdier og strukturer, samt kan sikre sammenhæng mellem kommunens planlægning og virke-

lighed ude i det enkelte lokalsamfund. Det indtryk en by giver, gennem dens bygningsmasse, anlæg og vedligeholdelsesstandard, betyder meget for oplevelsen af identitet, tryghed og livskvalitet. En by, hvor man kan mærke borgerne igennem byen som sted, giver besøgende lyst til at komme igen og igen, samles og bruge mange timer sammen med andre.

Odsherred har fået sit første landsbykort. Et kort der går på tværs af tid og rum, minder, oplevelser og steder. Vindekilde har som vindere af Landsbymakeover 2018 lagt identitet, sjæl og gode fortællinger til et kort over deres by. Flemming H. og Helle Ankerstjerne har arbejdet med at indfange beboernes oplevelser og formidlet dem i billede og ord.



I Odsherred er der ikke én stor naturlig hovedby, men vægten fordeles mellem byerne alt efter, hvordan man anskuer det. Vig er stærk på dagligvarehandel og events/arrangementer. Asnæs har med sit center et stort fokus omkring detailhandel med nogle årlige faste events. Nykøbing Sj er med sin gågade med Pakhuset, Odsherred Teater, detailhandel og de mange muligheder for events mere en oplevelses- og kulturby, hvor de unikke udvalgsbutikker er en del af den oplevelse. De mange unikke udvalgsbutikker gør Nykøbing Sj til noget særligt - og viser en forskellighed i forhold til større provinsbyer, hvor kædebutikker præger gågaden og bybilledet.

Skal man gøre op med uaktuelle funktioner og nedslidte bygninger, som man kan opleve rundt om i bymidterne kræver det et blik for i et fællesskab, kommune, borgere og erhvervsliv at der arbejdes i en fælles ramme for udvikling af nye eller flytbare funktioner i byerne. Det er en forudsætning for, at byer og landsbyer fortsat har det liv, der er i dag, at bygninger og anlæg (veje, grønne anlæg mv.) fremstår harmoniske og velholdte. Kommunens redskaber i denne ramme er at støtte arbejdet med områdefornyelse, og generelt støtte op omkring forskønnelse af byerne.

Det er essentielt, at der bliver skabt muligheder for bæredygtige, grønne løsninger i bymidterne. Grønne løsninger, der arbejder med fokus på biodiversitet og på at sikre borgerne grønne trivselsområder at kunne færdes i. Grønne områder spiller i enhver by, en væsentlig rolle i oplevelsen af byernes fysiske udtryk. En ny mulighed er at etablere et fælles tværgående ejerskab for oplevelsesværdi og vedligeholdelse af grønne områder. mellem lokalsamfund/græsrodsorganisationer og kommunen.

BYRÅDET VIL:

- **Indgå i en tæt dialog med lokalsamfund om udviklingen af det fysiske bymiljø.** Det skal ske ved økonomisk og nysgerrigt at understøtte lokale initiativer, som er fællesskabsudviklende og som har fokus på trivsel i lokalmiljøet.
- **Støtte lokalsamfund i at udarbejde en bymidte-signatur for deres bymidte.** En by-signatur viser det særlige kulturelle, bevaringsværdige og borgerstærke ved den pågældende by. I forbindelse med arbejdet skal/kan der også drøftes udviklingspotentiale samt de gældende rammer for udvikling af det konkrete lokalmiljø genbesøges.
- **Skabe liv i mindre bymidter der ikke har et butiksliv.** Der skal være et alternativ til detailhandel i mindre byer og landsbyers bymidter. Nedrivning og udlæg til fællesarealer kan skabe grønne, trygge og mere attraktive byer.
- **Gøre klimasikring og grøn omstilling til en kvalitativ/identitetsskabende/naturlig del af Odsherreds bymidter.** Klimatiltag som håndtering af regnvand skal indtænkes i forbindelse med udviklingen af Odsherreds byer og skal være med til højne oplevelsesværdien af bymidterne, samtidig skal biodiversitet og grønne elementer i videst muligt omfang indtænkes i udvikling og planlægning.
- **Arbejde for at bymidterne fremstår attraktive.** Det skal ske gennem byfornyelse og områdefornyelse via borgerinddragelsesprojekter. Der skal arbejdes for ejerskab for de grønne områder i bymidterne og nedsættes brugergrupper, som kan sparre med Odsherred Kommunes administration om driften.
- **Sikre og styrke at handel som udgangspunkt kan forblive i bymidterne med hovedbyerne Nykøbing, Asnæs og Vig som kommunens væsentligste handelsbyer.** Handelsudbuddet i lokalcentre skal så vidt muligt samles og svare til det lokale opland.

Byliv og lokalsamfund - bymidter, med liv og (kvalitets)oplevelser

Vig

I hovedbyen Vig har de gode oplevelser og erfaringer med det borgerskabsdrevne og selvbestaltede projekt "Skrald og Skønhed". Lokalsamfundet planter blomster på de små grønne pletter, der findes i byrummet - og oprydning/renhold pågår løbende. På lignende måde arbejdes der i Hørve. Begge byer er god inspiration for øvrige byer i Odsherred. Vig har også skabt Torvehallen på en central plads i byen. Et område der giver byen mange muligheder for at kunne operere hele året med udendørsarrangementer. Vig Tuskemarked trækker sommerhusgæster til fra hele Odsherred og byen har en central plads i gæsternes bevidsthed som det sted i Odsherred man

kan handle brugt. Med Vig Kultur- og Idrætscenter, Vig Bio, Vig Festival og Tuskemarkedet er byen et sted for underholdning, genbrug og grønt miljø og kulturelle møder af forskellige slags.

Vig er i gang med en væsentlig udvikling af det nye boligområde Vig Bakke tæt på bymidten. I samme område er skolevejen Ravnsbjergvej blevet mere sikker ved at justere hastighedsbegrænsningen, på baggrund af etableringen Hønsinge omfartsvej. Området omkring Vig Bio og Forsamlingshuset er i dag fortsat præget af den tidligere funktion som hovedfærdselsåre i Odsherred, men den gennemgående trafik er nu i væsentligt omfang nu ført uden om byen, og der er derfor potentiale til en trafiksanering af den centrale del af Vig.

BYRÅDET VIL:

- Udarbejde en helhedsplan for Vig sammen med borgerne i Vig - som udgangspunkt for en områdefornyelse af bymidten, i samarbejde med lokalområdet.
- Arbejde for at området omkring skolen, biografen, forsamlingshuset samt brugsen, bliver mindre orienteret omkring biltrafik.
- Støtte op om lokalmiljøets stærke og engagerede fokus på at holde byen pæn og ren

Nykøbing Sj

Algade i Nykøbing er som Odsherreds eneste udendørs handelsstrøg et vigtigt aktiv for hele Odsherred. Algade er i dag fortsat en butiksgade, men mange forskellige unikke udvalgsvarer. I forbindelse med områdefornyelsen er passagerne fra fx p-pladser frem til gågaden blevet renoveret og udsmykket med kunst. Passagerne giver et helt særligt udtryk og en fin rumfornemmelse. Passagerne er nulevende kunstneres mulighed for at hilse på borgerne og byde dem velkommen i gaden. I passagerne ligger der i nogle af dem også et potentiale, som endnu kun er rigtig realiseret i passagen ved Lokalkompagniet. Passagen fører ind til et gårdmiljø med udendørs spisemuligheder.

Områdefornyelse er i Nykøbing Sj's optik også et spørgsmål om samarbejdsfornyelse som vi så med skabelsen af Modlys. Her blev der skabt en kulturel og kunstnerisk platform, hvor byen stod samlet og skabte en stærk oplevelse sammen.

Et arrangement som Modlys og tilstedeværelsen af langt flere gæster der tager ophold i Odsherred i 2020 viser og skubber på tankerne om at oprette flere street-food steder. Erfaringen fra Rørvig Street-food marked viser at kunderne er til stede i området i forhold til dette tilbud.

BYRÅDET VIL:

- Medvirke til, at Algade i Nykøbing Sj bliver et strøg fyldt med kvalitetsoplevelser og stærkt vareudbud i smukke omgivelser. Byen og Algade skal opleves som ren og velholdt. Der skal være flere oplevelser og aktiviteter ude på gaden og torvet. Der skal skabes pladser, hvor det er muligt at opsætte mobile madboder, som foodtrucks og pølsevogne. Pladserne skal også kunne bruges som mobilt grønttorv - fx madmarked på Store Torv.
- Støtte flere moderne boliger i centrum. Der skal være flere boliger i centrum af Nykøbing. Byrådet ønsker at være proaktiv i udviklingen af tomme arealer og ejendomme. Derfor skal der udarbejdes en helhedsplan for bymidten af Nykøbing, som sætter retning for både Algade, stationsområdet, Grundtvigskolen og mod havnen.
- Støtte op om Nykøbing som kultur- og oplevelses by. Kulturudbuddet i Algade er styrket med Odsherred Teaters nye placering, men vi skal videre. Der skal arbejdes for en bedre kobling mellem kulturen og detailhandlen i Algade på et strategisk niveau. Samtidig er det også interessant at få flere kulturinstitutioner til Nykøbing og Algade.
- Arbejde for koblingen mellem by og havn. Det kan undersøges om der kan blotlægges et åløb fra by mod havn, således man kan etablere gå- og cykelsti langs vandvej fra byområdet og til fjorden og give borgerne en oplevelse af sammenhæng mellem by og havn, land og hav.

Asnæs

Asnæs har med sine ca. 2800 indbyggere og 12.000 sommerhus indenfor en omkreds på 8 km en naturlig hovedby i Odsherred.

Detailhandlen i Asnæs har stor betydning for byen. Centeret tiltrækker - udover borgere og turister fra hele Odsherred også besøgende fra Holbæk og Kalundborg. Siden 1970'erne har Asnæs Centeret, som i dag er Nordvestsjælland's største, byens centrale omdrekningspunkt.

Asnæs er den by i Odsherred, hvor der sættes særligt på uddannelser. Asnæs er den eneste by i Odsherred med Gymnasium, og rummer i øvrigt skole, svømmehal og sportcenter, samt ungehus. Det betyder, at Asnæs hver dag modtager mange børn og unge fra hele kommunen.

Projekterne omkring Asnæs citylab har gennem omfattende inddragelse af særligt de unge etableret

nye "hæng-ud" steder centralt i byen. Projektet har givet de unge mulighed for direkte at påvirke mulighederne i Asnæs' centrale byrum. Med Asnæs citylab er der taget første skridt for at udvikle byrummene i Asnæs.

Asnæs' gamle bymidte bærer stadig præg af stationsby. Her er en blanding af butikker, mindre restauranter, liberalt erhverv og boliger. Området rummer kvaliteter som kirke og tæt tilknytning til åen, der ligger

Asnæs rummer forholdsvis mange parcelhuse og ligger placeret med gode udviklingsmuligheder. Der er siden sidst blevet udarbejdet lokalplan for det største udviklingsområde i Asnæs Øst for byen. Lokalplanen giver mulighed for x antal nye boliger til byen. samtidig er lavet ny lokalplanlægning flere steder inden for byen som har givet mulighed for en vis fortætning.

BYRÅDET VIL:

- **Satse på Asnæs som en stærk handelsby.** Det skal fortsat være et bredt udvalg af daglig- og udvalgsvarer, med en bred vifte af koncept og lokale butikker. Asnæscentret skal sikres udviklingsmuligheder.
- **Forstærke forbindelsen mellem Center og Station via Aksen.** Der skal arbejdes for at intensivere evt. ved grønne elementer, bænke og arkadefornemmelse. Samtidig skal sikres at ny detailhandel ud for centeret.
- **Arbejde for, at foreningsliv og lokalt engagement skal ud i byrummene.** Asnæs har et driftigt lokalt engagement. Det skal kunne ses i bybilledet. Asnæs skal være rig på oplevelser, stort udvalg af varer og rig på foreningstilbud.
- **Arbejde for Asnæs som unge- og uddannelsesby.** Visionen er at bygge et campus op om omkring gymnasiet og dermed på sigt samle en række uddannelses tilbud i Asnæs, som kan drage nytte af hinanden. Til daglig bruger de unge i Asnæs allerede bymidten. Derfor var de unge også omdrekningspunktet i Asnæs Citylab. Vi ønsker at fortsætte med at skabe en ungevenlig by.

Fritidsliv - Landskabet og naturen

Odsherreds unikke natur og landskab er et stort trækplaster for turismen og bosætning. Det er derfor vigtigt at værne om naturværdierne, og sikre god adgang til de grønne og blå oplevelser. Der er behov for, at der bliver planlagt en sammenhængende grøn struktur og natur med god balance mellem benyttelse og beskyttelse, Naturens sårbarhed skal vægtes højt overfor nye muligheder for friluft aktiviteter. Der skal være en bedre tilgængelighed til naturen og bedre kobling af stinettet.

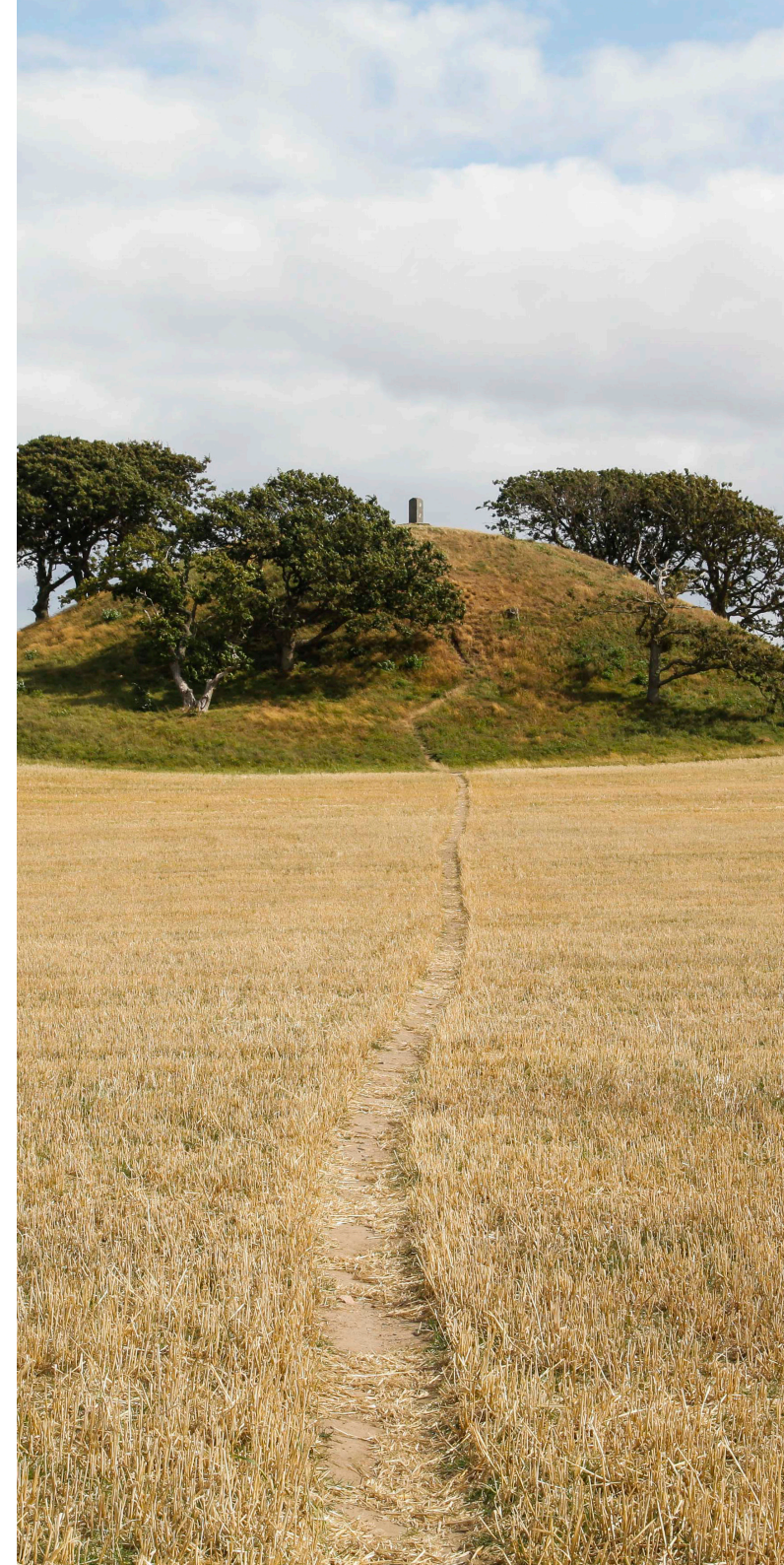
Der er behov for, at der bliver planlagt en sammenhængende grøn struktur og natur med god balance

mellem benyttelse og beskyttelse. Naturens sårbarhed skal vægtes højt overfor nye muligheder for friluft aktiviteter. Der skal være en bedre tilgængelighed til naturen og bedre kobling af stinettet.

Odsherred har brug for mere skov, særligt af miljø- og klimamæssige årsager. Derfor skal der fortsat arbejdes på etablering af ny skov. Det skal dels ske hvor det har størst og tilgængelige rekreative områder tæt på byer, således at der kan sikres tilgængelighed og muligheder for alle, men også hvor det giver mening i forhold til drikkevandsinteresser og landbrugsinteresser. På den måde skaber vi det størst mulige incitament for at oprette ny skov.

BYRÅDET VIL:

- **Understøtte mangfoldige ferie- og fritidsformer.** Mulighederne for at dyrke friluftsliv og være fysisk aktiv skal forbedres ved at integrere friluftslivet i den samlede planlægning, så velfærd, sundhed og livskvalitet forbedres
- **Understøtte at udfoldelsen af friluftslivets interesser sker under videst muligt hensyn til områdernes stedbundne kvaliteter, herunder natur-, kulturarvs- og landskabsværdier.** Fx ved at etablering af multifunktionelle ruter Fremme muligheden for længere ophold i naturen, herunder overnatningsmuligheder.



Fritidsliv - Ruter

Odsherreds landskab er flittigt benyttet til div. rekreative formål. I dag er der mange forskellige ruter for cyklister, vandrere, mountainbikere, ridende. Vi ønsker at sammentænke de forskellige interesser i multifunktionelle ruter.

Cyklisme er et mere klimavenligt alternativ til bilen, og cyklen er et udgangspunkt for mange - også fritidsborgere og turister. Derfor skal cyklen tænkes, som er et reelt alternativ til bilen. Særligt på kortere afstande som 3-9 km. Der skal sikres trygge rammer for hele familien, ved at identificere kortere strækninger, der forbinder hverdagsbehov og sikre gode forhold for cyklister.



Et særligt fokuspunkt er hverdagsmobilitet for børn og unge på cykel mellem byerne, f.eks. som skoleveje. For rekreativ cyklisme vil det være relevant at indarbejde dette i en kommende cykelpolitik, hvor mulighederne for at indføre en "sommerløsning" på udvalgte strækninger, hvor hastigheden nedsættes i perioder, skal afdækkes. For motionscyklisme har kommunen en række veje, som er "danske klassikere" indenfor cykelsport og cykelløb. En kommende cykelpolitik skal kigge på mulighederne for at skabe gode forhold på landevejene, så der er plads til alle transportformer. Og udpege skovområder og ruter til mountainbikes, ridning, vandring mv.

BYRÅDET VIL:

- **Udnytte potentialet i ruter som Højderysstien og Istidsruten i planlægningen for rekreative formål.** Der er i de senere år etableret flere veludbyggede ruter i Odsherred. I planlægning for rekreative formål, vil vi bedst mulig sammenhæng mellem disse ruter og ny planlægning.
- **Sætte fokus på at multifunktionelle støttepunkter for friluftslivet** - vandre-, cykel-, ride- og havkajak, som skal udbygges, forbedres og skabe grundlag for events, med henblik på en aktiv livsstil for både lokale, landliggere og turister.
- **Udarbejde en stihandlingsplan, hvor multifunktionelle ruter indtænkes.** Stierne skal være for alle brugergrupper og flerbrugerstier skal være tænkt ind. Der skal indtænkes en forbedret adgang for heste til strandene i Odsherred. Stihandlingsplanen skal indeholde forslag til placering af friluftsinventar så som pausefolde, rasteplasser med bindebomme og overnatningspladser med shelters. Desuden vil vi arbejde på at gennemføre en skilterevision i det åbne land og sommerhusområderne.
- **Udarbejde en cykel- og gang-politik.** Med udgangspunkt i hverdagscyklisme, rekreativ cyklisme og motionscyklisme vil vi sikre prioriterede forbindelser med fokus på tryghed og trafiksikkerhed for at fremme gang og cyklisme. Vi vil have fokus på effektive skift mellem kollektiv trafik, cykel og gang og have fokus på sikkerhed for gående og cyklister i byer, på landeveje og i sommerhusområder. Og i den forbindelse gå i dialog med lokale lodsejere med henblik på at anvende markkanter fx langs hegn til sommerhusområder.

Fritidsliv - Sommerhusområder

Odsherred har landets største antal sommerhuse. I Odsherred har vi omkring 24.000 sommerhuse, mens antallet af helårsboliger er omkring 16.000. Sommerhusene benyttes primært til privat brug. Derfor er sommerhusejere knyttet til Odsherred gennem deres 2. bolig, som de benytter meget, særligt i sommerhalvåret. Mange sommerhuse har været i familiens eje i mange år og mange sommerhuse er familiens fristed, særligt p.g.a. naturen, freden og lyset. Sommerhusejerne er derfor et væsentligt aktiv for kommunens erhvervsliv i form af detailhandel, håndværkerydelser, oplevelse og kulturaktiviteter.

Odsherred rummer nogle af Danmarks mest populære sommerhusområder og er et meget væsentligt aktiv for kommunen, med op mod 100.000 beboere i sommerhalvåret. Det er derfor vigtigt, at sommerhusejerne oplever en tryk og engageret kommune.

En aktuel stærk tendens er, at de mange nye sommerhusejere ønsker at gøre deres huse større og forsyne dem med tidssvarende faciliteter, mange ønsker også at anvende sommerhuset hele året. Tendensen skaber et behov for stillingtagen til de planlægningsmæssige og æstetiske rammer i sommerhusområderne, hvis områderne fortsat skal være ryggraden i den kvalitetsoplevelse, som mange af sommerhusområderne er i dag.

Der er i dag enkelte områder med udstykninger, som ikke er bebygget. De ligger typisk i tilknytning til eksisterende og allerede fuldt udbyggede sommerhusområder. Konkrete henvendelser viser ønsker om etablering af mere fællesskabsorienterede sommerhusbebyggelser, hvor den enkelte bolig minimeres, men at der til gengæld etableres flere fælles faciliteter.

Hovedfærdselsårerne, som Rørvigvej og Lyngvejen, rummer i dag en række funktioner som handel, ejendomsrådgivere, cafeer og minigolf. Disse funktioner ligger der alene af historiske grunde. Ved en nærmere planlægning for disse områder, vil der fremadrettet kunne sikres udviklingsmuligheder. Samtidig rummer hovedvejene i dag rent trafikalt nogle utrygge elementer, da blandingen af lange lige strækninger med meget tung trafik skal eksistere sammen med børnefamilier, der er på vej til at købe is.

BYRÅDET VIL:

- **Arbejde for, at sommerhusområderne fortsat fremstår som et klart alternativ til helårsbeboelse, men også som bolig nr. 2.** Kvaliteten og naturindholdet i sommerhusområderne skal sikres gennem lokalplanlægning. Mulighederne for hjemmearbejde og friere måder at leve på, har gjort det muligt at flere borgere i stigende grad benytter sommerhuset hele året. Derfor vil vi også arbejde for et større fællesskab mellem odsinger og landligere.
- **Ikke have lere sommerhusområder, men udvikle dem vi har.** Vi vil sikre, at der ikke planlægges for nye sommerhusområder, men gerne for fællesskaber og nye måder at have sommerhus på. Vi vil sikre offentlighedens adgang til natur og strand, og vil bla. derfor fortsat arbejde for, at feriekolonier med almennyttigt sigte fastholdes frem for omdannelse til feriecentre. Desuden ønsker vi kun særligt store sommerhuse placeret på særligt udpegede placeringer.
- **Sikre, at der i sommerhusområderne er mulighed for nærkøb.** Større daglig- og udvalgsvarerhandel skal foregå i bymidterne. Derfor vil vi arbejde for, at der er gode cykelforbindelser. Det skal være nemt og sikkert at cykle mellem sommerhusområderne og byerne, og arbejde for at skabe trygge rammer for alle trafikanter i sommerhusområderne. På den baggrund ønsker vi også at sikre balanceret udvikling af Rørvigvej og Lyngvejen i samarbejde med borgere og sommerhusejere med rekreative aktiviteter på egnede placeringer i sommerhusområderne.

Fritidsliv - Strande

Et af Odsherreds helt store aktiver er de mange strande af høj kvalitet. Langt størstedelen af strandene skal fortsat fungere, som de gør i dag - som en naturlig forlængelse af livet i sommerhuset eller sommerlandet. Flere steder, langs strandene er der gode muligheder for at afholde arrangementer, eller skabe mulighed for nye aktiviteter.

Strandene er nogle af de mest besøgte naturområder i Danmark, hvor særligt to områder i Odsherred er på top25: Korevlerne, og Sandflugtsplantagen i Rørvig.

Der er i dag et stigende pres for at bruge strande og områder nær kysten til kommercielle formål, til arrangementer og til events. Den mulighed skal vi afdække, men en løsning skal sikre en afbalanceret benyttelse af kysterne, så der på nogle strande kan skabes muligheder, mens andre strande friholdes.

BYRÅDET VIL:

- **Sikre at standene fortsat er tilgængelige og rummer de rekreative værdier, som i så høj grad værdsættes.** Vi ønsker at sikre balance for strandene som naturdestination, eventsted og som afsæt til vandaktiviteter, samt tilbyde handicapvenlige strande.
- **Arbejde for, at en tematisering af strandene.** Det skal bidrage til at forventningsafstemme mulighederne mellem brugere og naboer. Forslag til tematisering:
 - Badestrande - Her er det den gode badeoplevelse der er i fokus
 - Naturstrande - Her er det er naturen, der sætter rammen for strandoplevelsen
- **Arbejde for hotspots langs Odsherreds strande.** Her vil vi arbejde for udvikle det et kommercielle potentiale eller et potentiale i forhold til at skabe nye oplevelser og arrangementer.

Det særlige ved at leve og besøge Odsherred

Odsherred er med sin natur, strande, foreninger, lokale fællesskaber, oplevelsesmuligheder, outdooraktiviteter samt mange kulturelle steder og events, et attraktivt sted at leve og besøge.

Odsherred Kommunen er kendt for sit stærke netværk af initiativrige lokalsamfund. Vi arbejder derfor aktivt med at understøtte de fællesskaber, der er i lokalsamfundene, og som løbende opstår og udvides. Vi vil styrke og udvikle de forskellige lokalsamfund i samarbejde med det enkelte lokalsamfund.

I Odsherred skal der fortsat være "plads til livet". Vi har en særlig fordeling mellem helårsborgere, fritidsborgere og besøgende. De mange besøgende skaber en stor værdi for de lokale i form af jobs i oplevelsesøkonomien, men også en meget stor dagligvaresektor til glæde for de lokale borgere. Den store jobmæssige udfordring i den forbindelse er sæsonforskellen mellem sommer og vinter. En anden forskel er hvorfor og hvordan man er til stede. Vi skal fortsat sikre en balance mellem besøgende og lokale - og vi skal arbejde aktivt for, at sæsonen udvides og forskellen mellem sommer og vinter bliver mindre.

Odsherred Kommune ønsker at en vækst i besøg og turisme tager udgangspunkt i at byerne kan rumme turisterne. En vækst i turisme på denne vis er forudsat at Odsherred-borgerne trives med de besøgende, at der er plads til alle gøremål, hvor byen dermed bliver et interessant sted at opholde sig som besøgende. Det er vigtigt, at byen oplever at processen hen mod at skabe turistsammenhænge sker som konsekvens af en rummelighed byen skaber eller allerede har og er med udgangspunkt i byens indre materielle, naturlige og økonomiske sammenhænge.

PLANLÆGNING SIDEN SIDST

Lokalplaner siden vedtagelse af kommuneplan 2017-2029

2019-11	Boligområde på Snerosevej	27-10-2020
Tillæg nr. 1 til lokalplan 42	Tillæg til LP 42 , ang. anv. i Algade, Nyk. Sj	06-10-2020
2019-09	Boligområde ved Getsøvej, Nyk. Sj.	25-08-2020
S05-05	Aflysning for del af Lokalplan S05-05	28-04-2020
2020-01	Lokalplan for seniorbofællesskab, Højby	28-04-2020
2019-13	Tæt-lav boligbebyggelse Vesterbro 30, Nyk. Sj.	28-04-2020
2019-12	Ølstenshøje boligområde, Asnæs	28-04-2020
2019-08	Boligområde Fri og Fro	17-12-2019
2019-10	Lokalplan for sommerhusområdet Tengslemark-Fuglevænge, Højby (revision af nr. 2S8-11)	05-11-2019
2019-07	Mobilstation Stenstrupsvej	27-08-2019
2019-04	Boligområde ved Høvevej, Fårevejle Kirkeby	25-06-2019
2019-03	Lokalplan nr. 2019-03 Odsherred Teater, Nykøbing Sj	25-06-2019
2019-05	Butiksområde, Fårevejle Kirkeby	24-06-2019
2019-06	Vestervangsparken, Boligområde i Asnæs	28-05-2019
2019-02	Byggemarked og trælast i Hørve	30-04-2019
2018-04	lokalplanplan for Vig Bakke, Vig	29-01-2019
2017-05.	Kosmos Ferieby, Klint	24-04-2018

Kommuneplantillæg siden vedtagelse af kommuneplan 2017-2029

Nr. 11	Ramme 12b12	27-10-2020
nr. 13	Korrigerende af butiksstørrelser i kommuneplanrammer	06-10-2020
nr. 10	Nyt boligområde ved Getsøvej	25-08-2020
nr. 9	Grønt Danmarkskort	05-11-2019
nr. 8	Omhandlende mobilstation, Stenstrupsvej	27-08-2019
nr. 7	Odsherred Teater, Nykøbing	25-06-2019
nr. 5	Boligområde, centerområde og lavbundsareal i Fårevejle Kirkeby	25-06-2019
nr. 6	Remisen	23-04-2019
nr. 3	Grundvandsredegørelse	29-01-2019
nr. 4	Vig Bakke, Vig	29-01-2019
nr. 1	Kosmos Ferieby, Klint	27-03-2018

Planstrategier siden vedtagelse af kommuneplan 2017-2029

Planstrategi 2019		24-09-2019
Tillæg til Planstrategi 2019	Udvikling i kystnærhedszonen	26-11-2019

MILJØ OG TRAFIK | ODSHERRED KOMMUNE

Nyvej 22 | 4573 Højby

59 66 66 66

odsherred.dk | kommune@odsherred.dk

April 2021 | Layout: Kommunikation